

OPEN UP: Comprometiendo a los profesionales formales y no formales en la inclusión de niños y adolescentes con trastornos sensoriales, en el marco del programa Erasmus +

AGREEMENT NUMBER: 2020-1-FR01-KA201-080130

IO2 - CURRICULUM DE FORMACION OPEN UP

Version 2.1

Título del documento	IO2 – CURRICULUM DE FORMACION Versión 2.1
Entregado en	22/07/2022
Autores	David Lorenz (VB), Pierre Vasseur, Marie Owczarek, Marie Dutertre, Florence Salin, Gwenaël Quenehen and Aurélie Serlet (LVA) Tea Domin (HSGN) Elena Xeni, Andreas Georgiou (INNOVADE) Daniel Roig, Eduardo Linares (ITC) Jacques Bermont, Maryse Roger (OLY)
Colaboradores	Todos los socios del Proyecto OPEN UP
Número de páginas	64
Estatus de Confidencialidad	Público

Elaborado por



INDICE

INTRODUCCION	4
PROLOGO	4
CURRICULUM DE FORMACION.....	5
MATRIZ COMPETENCIA OPEN UP.....	7
RESUMEN DE LOS MODULOS	8
MODULO 1 - INTRODUCCION AL LA EDUCACION INCLUSIVA	9
MODULO 2 - EVALUACION DE LAS NECESIDADES EDUCACIONALES	10
MODULO 3 – INTERVENCIONES EDUCATIVAS Y SOCIALES	11
MODULO 4 – ESTRUCTURAS DE APOYO.....	12
MODULO 5 - COMUNICACION	13
MODULO 6 – SENSIBILIZACIÓN Y COMPROMISO CON LA EDUCACION INCLUSIVA.....	14
ENFOQUE METODOLOGICO DE LA FORMACION OPEN UP.....	16
CURSO INTRODUCTORIO OPEN UP	17
RESUMEN DEL MODULO	17
MATERIALES DIDACTICOS.....	17
ESTRUCTURA DE LOS CONTENIDOS	17
CUERPO PRINCIPAL	17
EVALUACION Y VALORACION	18
MODULO 1 – INTRODUCCION A LA EDUCACION INCLUSIVA.....	19
RESUMEN DEL MODULO	19
MATERIALES DIDACTICOS.....	19
ESTRUCTURA DE LOS CONTENIDOS	20
CUERPO PRINCIPAL	21
MODULO 2 - EVALUACION DE LAS NECESIDADES EDUCACIONALES	27
RESUMEN DEL MODULO	27
MATERIALES DIDACTICOS.....	27
ESTRUCTURA DE LOS CONTENIDOS	28
CUERPO PRINCIPAL	28
MODULO 3 – IMPLEMENTACION DE INTERVENCIONES EDUCATIVAS Y SOCIALES.....	32
RESUMEN DEL MODULO	32
MATERIALES DIDACTICOS.....	32
ESTRUCTURA DE LOS CONTENIDOS	33

CUERPO PRINCIPAL	34
MODULO 4 – ESTRUCTURAS DE APOYO.....	42
RESUMEN DEL MODULO	42
MATERIALES DIDACTICOS.....	42
ESTRUCTURA DE LOS CONTENIDOS	43
CUERPO PRINCIPAL	44
MODULO 5 - COMUNICACION	50
RESUMEN DEL MODULO	50
MATERIALES DIDACTICOS.....	50
ESTRUCTURA DE LOS CONTENIDOS	50
CUERPO PRINCIPAL	51
MODULO 6 – SENSIBILIZACIÓN Y COMPROMISO CON LA EDUCACIÓN INCLUSIVA.....	54
RESUMEN DEL MODULO	54
MATERIALES DIDACTICOS.....	54
ESTRUCTURA DE LOS CONTENIDOS	55
CUERPO PRINCIPAL	56
REFERENCIAS Y RECURSOS	61
LISTA ANEXOS.....	66
ANEXO 1.0 – OpenUP project and training introduction	66
ANEXO 1.1 – PTT PRESENTATION FOR FACE-TO-FACE DELIVERY.....	66
ANEXO 2.1 – PTT PRESENTATION FOR FACE-TO-FACE DELIVERY.....	66
ANEXO 3.1 – PTT PRESENTATION FOR FACE-TO-FACE DELIVERY.....	66
ANEXO 3.2 – CHECKLIST HANDOUT FOR LEARNING ACTIVITY 1.2.....	66
ANEXO 4.1 – PTT PRESENTATION FOR FACE-TO-FACE DELIVERY – UNIT 1.....	66
ANEXO 4.2 – PTT PRESENTATION FOR FACE-TO-FACE DELIVERY – UNIT 2.....	66
ANEXO 5.1 – PTT PRESENTATION FOR FACE-TO-FACE DELIVERY.....	66
ANEXO 6.1 - PTT PRESENTATION FOR FACE-TO-FACE DELIVERY	66
ANEXO 6.2 – EXAMPLES OF ICEBREAKERS	66
ANEXO 7.1 - OPEN UP TRAINING Evaluation Guide	66

INTRODUCCION

PROLOGO

Contexto/Trasfondo del Proyecto:

La Agencia Europea para las Necesidades Especiales y la Educación Inclusiva afirma que: "La visión final de los sistemas educativos inclusivos es garantizar que todos los alumnos de cualquier edad tengan oportunidades educativas significativas y de alta calidad en su comunidad local, junto a sus amigos y compañeros" (Agencia Europea, 2015, p. 1). Esta afirmación incluye a los alumnos con cualquier tipo de discapacidad. En consonancia con la Estrategia Europea sobre Discapacidad 2010-2020, los centros escolares convencionales y las organizaciones juveniles europeas y sus profesionales se enfrentan al reto de incluir a un número cada vez mayor de niños y adolescentes con discapacidad. Por ejemplo: los sistemas educativos sólo ofrecen apoyo local a los niños y adolescentes con trastornos sensoriales. Existen profesores de educación especial, pero muchos de sus compañeros que trabajan en escuelas convencionales no están suficientemente formados para apoyar a los alumnos con trastornos sensoriales, ni preparados para facilitar su integración entre los que no tienen discapacidades. Del mismo modo, muchos trabajadores de la juventud presentes en el ámbito de la educación no formal (por ejemplo, las asociaciones) carecen de métodos para incluir a este grupo objetivo en actividades en las que podrían participar si sus organizaciones estuvieran preparadas para ello.

Objetivo Principal del Proyecto:

‘Open up: comprometer a los profesionales de la educación formal y no formal con la inclusión de niños y adolescentes con trastornos sensoriales’ es un proyecto de innovación social que tiene como objetivo desarrollar la capacidad de los profesionales para garantizar una educación inclusiva de calidad (incluida la educación formal y no formal) para los niños y adolescentes con discapacidades visuales y auditivas.

IO2 – Currículo de Formación

En este marco, el segundo resultado del proyecto (IO2) consiste en un Plan de Formación que se basará en un enfoque de educación ascendente y no formal para asegurarse de que esta nueva formación satisfaga las necesidades educativas de los alumnos. La IO2 proporcionará a los formadores una hoja de ruta/herramienta de planificación que contendrá una descripción detallada para impartir cada sesión de formación a los alumnos, y estará diseñada para atender las necesidades específicas de nuestros alumnos:

- a. Comprender las necesidades específicas de los jóvenes ciegos o con problemas de visión y de los jóvenes sordos o con problemas de audición
- b. Dominar la teoría y el papel específico de "persona de referencia para los trastornos sensoriales".
- c. Ser capaz de identificar las señales de alarma entre los jóvenes con deficiencias auditivas o visuales, aconsejarles y redirigirles a ellos y a sus padres hacia profesionales y servicios sanitarios adaptados.
- d. Ser capaz de utilizar herramientas prácticas para adaptar su entorno
- e. Ser capaz de adaptar su comunicación y satisfacer las necesidades específicas de nuestros beneficiarios finales

- f. Ser capaz de (re)adaptar este conjunto de herramientas y métodos en su propio contexto

Para ello, se ha utilizado un enfoque de abajo hacia arriba para el codesarrollo del plan de estudios de formación, basado en juntas multidisciplinarias en cada país, recogiendo la información y los comentarios pertinentes para

- a. definir las necesidades de los formadores (personal docente)
- b. definir las necesidades de los alumnos
- c. hacer propuestas concretas de competencias/unidades de aprendizaje para abordar las necesidades identificadas
- d. definir y describir los resultados de aprendizaje de las competencias/unidades de aprendizaje en términos de definición de conocimientos, habilidades y actitudes (responsabilidad y autonomía)
- e. enumerar los requisitos para la formación presencial y en línea y para multiplicar el papel de "persona de referencia para los trastornos sensoriales".

Estas juntas multidisciplinarias están formadas por profesionales de los establecimientos y servicios médico-sociales (incluidas las escuelas especiales), las escuelas ordinarias y los formadores locales.

El informe sobre los resultados se presenta en el Anexo 1.0 y se concluye en la MATRIZ DE COMPETENCIA OPEN UP (véase el siguiente capítulo).

CURRICULUM DE FORMACION

El plan de formación Open Up (este documento) incluye un primer capítulo sobre la MATRIZ DE COMPETENCIA, una descripción detallada de cada MÓDULO, una lista de REFERENCIAS y una LISTA DE ANEXOS final.

Cada MÓDULO tiene la misma estructura y capítulos:

- RESUMEN DEL MÓDULO: Breve introducción al tema principal y a los objetivos del módulo de forma clara y concisa
- MATERIAL DIDÁCTICO: Recursos de enseñanza/aprendizaje (disponibles en inglés) que el formador puede utilizar para facilitar la instrucción de este módulo y poner en práctica las actividades de aprendizaje (incluyendo un hipervínculo al material cuando sea posible) para ayudar a alcanzar los objetivos de aprendizaje deseados.
 - IMPRESO: Libros de texto, folletos, guías de estudio, manuales, estudios de casos, hojas de trabajo, etc.
 - AUDIO: Casetes, micrófono, podcast, etc.
 - VISUAL: Gráficos, objetos reales, fotografías, transparencias, animaciones, infografías, etc.
 - AUDIOVISUAL: Presentaciones, cintas, películas, cintas de cine, proyectores, rotafolios, pizarra, tv, vídeo, multimedia, etc.
 - ELECTRÓNICO / INTERACTIVO: Ordenadores, calculadoras gráficas, tabletas, etc.
- ESTRUCTURA DE LOS CONTENIDOS: Esquema de la estructura de las unidades, subunidades y actividades de aprendizaje que el alumno debe encontrar en este módulo, acompañado de los



materiales necesarios con cada una de las subunidades/actividades, incluyendo una duración estimada.

- CUERPO PRINCIPAL: Descripción detallada de las diferentes unidades, subunidades y actividades de aprendizaje, incluyendo consejos y una explicación clara de la formación.

EVALUACIÓN Y VALORACIÓN: Las tareas de evaluación de cada módulo para comprobar los conocimientos adquiridos se presentan como anexo (Anexo7.1).



MATRIZ COMPETENCIA OPEN UP

La Matriz de Competencias es el documento marco destinado a determinar el rango y el nivel de aprendizaje que se espera al completar el **Currículo de Formación IO2 - Open up** de sus alumnos objetivo, es decir, aquellos profesionales de la educación formal y no formal que estén dispuestos a actuar como "persona de referencia para los trastornos sensoriales".

Este documento es la deducción directa del análisis de los resultados alcanzados en la primera junta multidisciplinar de IO2 celebradas y establece el punto de partida del desarrollo compartido de los contenidos de aprendizaje del Currículum (ver Anexo 1.0)

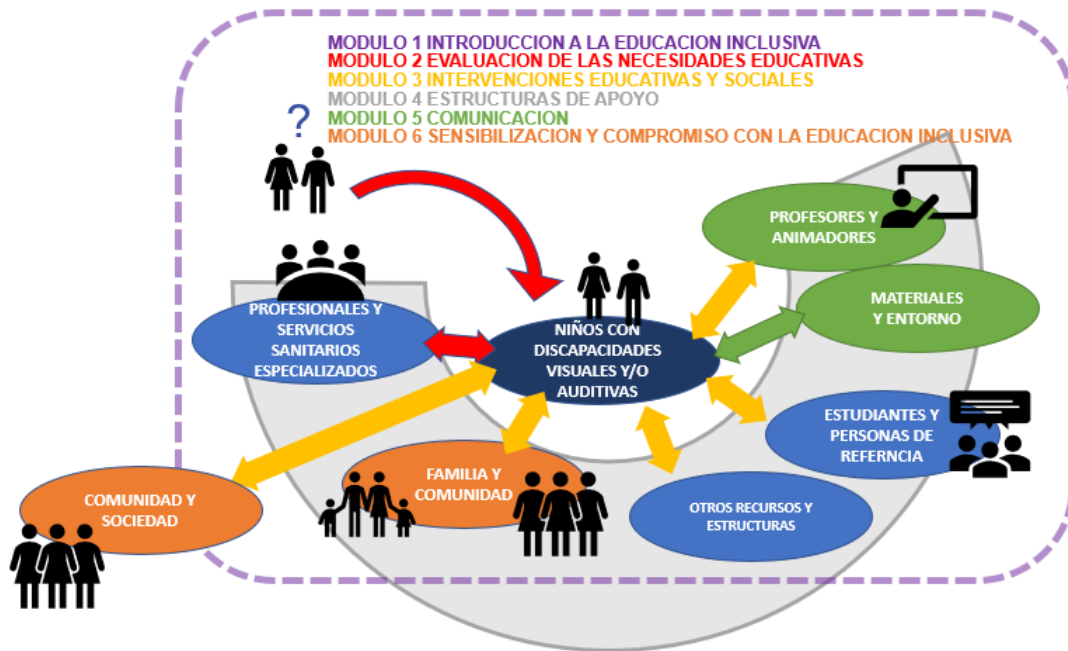
Con el fin de aumentar la transparencia y el reconocimiento de esta cualificación, la Matriz de Competencias cumple con los requisitos del ECVET, por lo tanto, describe los resultados de aprendizaje que se espera alcanzar de acuerdo con los elementos del descriptor del Marco Europeo de Cualificaciones (MEC), es decir, Conocimientos, Habilidades, Responsabilidad y Autonomía.

La formación de la(s) persona(s) ha asignado **18,5 horas de aprendizaje** (3h15m + 2h30m + 3h15m + 3h15m + 3h15m + 3h) en total; organizadas en SEIS (6) unidades de resultados de aprendizaje, correspondientes a est. **0,9 puntos ECVET**.

El nivel EQF correspondiente a esta formación será el Nivel 4

Nivel EQF	Conocimientos	Habilidades	Responsabilidad y Autonomía
Nivel 4	Conocimiento práctico y teórico en contextos amplios dentro de un campo de trabajo o estudio	una serie de habilidades cognitivas y prácticas necesarias para generar soluciones a problemas específicos en un campo de trabajo o estudio	ejercer la autogestión dentro de las directrices de contextos de trabajo o estudio que suelen ser predecibles, pero que están sujetas a cambios; supervisar la rutina de trabajo de los demás, asumiendo cierta responsabilidad en la evaluación y mejora de las actividades de trabajo o estudio

RESUMEN DE LOS MODULOS



* Recordatorio: es posible que encuentre varios conceptos repetidos en diferentes módulos debido a la importancia de los mismos y a los diferentes enfoques y relación con los módulos.

MODULO 1 - INTRODUCCION AL LA EDUCACION INCLUSIVA

Objetivos

Este módulo servirá de introducción al concepto y principios rectores de la educación inclusiva y a la importancia de promover la igualdad de oportunidades de aprendizaje para los grupos tradicionalmente excluidos, prestando especial atención a los jóvenes estudiantes con discapacidad visual y auditiva. El alumno también se adentrará en las prácticas de enseñanza y aprendizaje de la educación inclusiva, así como en los factores sociales y culturales que subyacen bajo la discriminación (positiva) como puente para introducirse en el perfil de "persona de referencia".

Resultados Educativos

CONOCIMIENTOS	<ul style="list-style-type: none"> - Conocimiento general sobre la educación inclusiva, la igualdad de oportunidades en la educación y la atención a la diversidad. - Panorama de la educación inclusiva en la UE. - Percepción social y comportamientos hacia la ceguera y la sordera en entornos educativos formales y no formales. - Las personas de referencia: Papel, competencias y tareas. - Principios, estrategias y métodos de enseñanza y aprendizaje en el contexto de la educación inclusiva
HABILIDADES ESPECIFICAS	<ul style="list-style-type: none"> - Identificar la configuración de la educación integrada e inclusiva - Identificar los obstáculos a la educación inclusiva y a la participación - Analizar los impulsores de la discriminación (positiva) y los prejuicios (cultura, etc.) - Definir la necesidad, el papel, las competencias y las tareas de una "persona de referencia". - De-construir y re-construir las mentalidades sobre los alumnos y la educación inclusiva
RESPONSABILIDAD Y AUTONOMIA	<ul style="list-style-type: none"> - Evaluar el entorno de aprendizaje y la inclusión de los estudiantes discapacitados y proponer acciones para mejorar la situación - Detectar las barreras a la inclusión y proponer estrategias para reducir su impacto - Sensibilizar a la comunidad docente y apoyarla en la integración de las "personas de referencia".

MODULO 2 - EVALUACION DE LAS NECESIDADES EDUCACIONALES

Objetivos

Este módulo es una aproximación inicial que pretende capacitar a los alumnos para identificar las señales de alarma que pueden ser causadas por deficiencias visuales o auditivas. Esto incluye ser capaz de:

- actuar directamente con un/a joven con discapacidad visual o auditiva
- asesorar a los compañeros que trabajan con los mismos jóvenes
- orientar a sus familias hacia profesionales sanitarios especializados capaces de diagnosticar y orientar aún más a esos padres

Resultados de Aprendizaje

CONOCIMIENTO	<ul style="list-style-type: none"> - Conocimiento general de las deficiencias visuales y auditivas - Tipología de los jóvenes con Necesidades Educativas Específicas (NEE), centrándose en los jóvenes con trastornos sensoriales - Técnicas básicas de diagnóstico de las deficiencias visuales y auditivas - Trastornos del aprendizaje y de la comunicación, centrándose en las Necesidades Educativas Especiales (NEE) causadas por deficiencias visuales y auditivas
HABILIDADES ESPECIFICAS	<ul style="list-style-type: none"> - Capacidad para analizar las características culturales y psicosociales de los jóvenes con trastornos sensoriales - Capacidad para distinguir las características del entorno educativo de los jóvenes con trastornos sensoriales - Capacidad para reconocer los principales síntomas (identificativos) causados por las deficiencias visuales y auditivas - Capacidad para reconocer los trastornos del aprendizaje y de la comunicación y evaluar las necesidades educativas especiales (NEE) causadas por las deficiencias visuales y auditivas - Capacidad para evaluar y supervisar las técnicas de apoyo adaptadas a los jóvenes con Necesidades Educativas Específicas (NEE) causadas por deficiencias visuales y auditivas.
RESPONSABILIDAD Y AUTONOMIA	<ul style="list-style-type: none"> - Reconocer a un joven con NEE causadas por deficiencias visuales y auditivas - Identificar la diferencia entre los distintos trastornos visuales y auditivos - Entender cómo apoyar a un joven con NEE causadas por deficiencias visuales y auditivas

MODULO 3 – INTERVENCIONES EDUCATIVAS Y SOCIALES

Objetivos

Poner en marcha programas de intervención individualizados utilizando metodologías pedagógicas adecuadas a los jóvenes estudiantes con discapacidad visual y auditiva, así como elaborando, seleccionando y adaptando materiales y recursos de enseñanza y aprendizaje, incluido el aprendizaje potenciado por la tecnología.

Resultados de aprendizaje

CONOCIMIENTOS	<ul style="list-style-type: none"> - Adaptación del entorno educativo para jóvenes estudiantes con discapacidades visuales y auditivas. - Preparación, selección y adaptación de materiales didácticos para jóvenes estudiantes con discapacidad visual y auditiva. - Aprendizaje potenciado por la tecnología en la educación inclusiva. Mejores prácticas, herramientas y métodos educativos. - Oportunidades de formación profesional inicial / continua en educación inclusiva. - Manejo de literatura científica especializada y aplicación práctica de la investigación educativa.
HABILIDADES ESPECIFICAS	<ul style="list-style-type: none"> - Capacidad para diseñar entornos de aprendizaje inclusivos. - Capacidad para preparar, seleccionar y adaptar materiales didácticos para alumnos jóvenes con discapacidad visual y auditiva. - Soltura en el uso de recursos didácticos específicos, tecnologías adaptativas, software, etc.
RESPONSABILIDAD Y AUTONOMIA	<ul style="list-style-type: none"> - Evaluar el entorno de los alumnos, diseñar y proponer un plan de organización y optimización del espacio para los alumnos discapacitados - Detectar las posibles mejoras que se pueden implementar tecnológicamente y apoyar a los profesores/alumnos/familia en la implementación - Colaborar con los profesores en la evaluación, selección, preparación y adaptación de los materiales didácticos

MODULO 4 – ESTRUCTURAS DE APOYO

Objetivos

Desarrollar técnicas de liderazgo, colaboración, planificación, supervisión y comunicación en contextos de trabajo en grupo, para facilitar la organización y coordinación de equipos de trabajo.

Resultados de Aprendizaje

CONOCIMIENTOS	<ul style="list-style-type: none"> - Promover la educación inclusiva a nivel institucional. - Promover los equipos de educación inclusiva. Profesionales implicados en la educación inclusiva, tipos de colaboraciones y modelos organizativos. - Apoyar las adaptaciones curriculares individualizadas y los programas de intervención individual.
HABILIDADES ESPECIFICAS	<ul style="list-style-type: none"> - Capacidad para asesorar y colaborar con otros profesionales de la educación en el desarrollo de adaptaciones curriculares individualizadas y programas de intervención individual. - Capacidad para planificar, implementar y evaluar intervenciones educativas y adaptaciones curriculares. - Capacidad de seguimiento de la evaluación del proceso de aprendizaje de los alumnos del grupo objetivo, en coordinación con otros profesionales de la educación.
RESPONSABILIDAD Y AUTONOMIA	<ul style="list-style-type: none"> - Analizar el entorno del alumno, detectar las estructuras de apoyo y ayudar a la comunidad docente en el programa de adaptación e intervención curricular - Colaborar con los profesores y las estructuras de apoyo en la planificación y ejecución de proyectos de integración - Orientar a la comunidad docente/estudiantil en la aplicación de estrategias para fomentar la educación inclusiva

MODULO 5 - COMUNICACION

Objetivos

Desarrollar la capacidad de los alumnos para mejorar la comunicación y transmisión de datos con alumnado joven con discapacidad visual y auditiva, siendo capaces de seleccionar y utilizar los sistemas, técnicas e instrumentos más convenientes en función de las necesidades y características del usuario.

Resultados de Aprendizaje

<p>CONOCIMIENTOS</p>	<ul style="list-style-type: none"> - Fundamentos de la comunicación oral y escrita. - Sistemas y recursos de apoyo a la comunicación específicos para jóvenes estudiantes con discapacidad visual y auditiva. - Criterios de selección de sistemas y recursos de apoyo a la comunicación para jóvenes estudiantes con discapacidad visual y auditiva. - Elaboración y adaptación de textos escritos para jóvenes alumnos con discapacidad visual y auditiva. - Sistemas alternativos y aumentativos de comunicación y medios de apoyo a la comunicación oral. - Resolución de dificultades comunicativas.
<p>HABILIDADES ESPECIFICAS</p>	<ul style="list-style-type: none"> - Capacidad para expresarse oralmente y por escrito utilizando diferentes técnicas de comunicación. - Fluidez a la hora de transmitir información, ideas, problemas y soluciones a un público tanto especializado como no especializado. - Capacidad para analizar y reconocer las necesidades comunicativas específicas de los jóvenes con discapacidad visual y auditiva. - Capacidad para analizar el entorno comunicativo e identificar las barreras y/o facilitadores de la comunicación. - Capacidad para seleccionar y utilizar sistemas y recursos específicos de apoyo a la comunicación.
<p>RESPONSABILIDAD Y AUTONOMIA</p>	<ul style="list-style-type: none"> - Evaluar el entorno de aprendizaje de los estudiantes discapacitados y diseñar, planificar y proponer acciones para reducir los problemas de comunicación - Concienciar a toda la comunidad docente-alumno-familia-institución de la importancia de la comunicación para la integración de los alumnos con discapacidad - Colaborar y orientar a los profesores en la evaluación, selección y adaptación de materiales y ayudas técnicas para mejorar la comunicación

MODULO 6 – SENSIBILIZACIÓN Y COMPROMISO CON LA EDUCACION INCLUSIVA

Objetivos

Desarrollar las habilidades y el dominio de las principales técnicas y medios de comunicación social, identificando sus posibilidades y limitaciones, con el fin de asesorar a los principales interesados y sensibilizar a las personas, grupos e instituciones sobre la comunidad de discapacitados visuales y auditivos.

Resultados de Aprendizaje

CONOCIMIENTOS	<ul style="list-style-type: none"> - Establecer reuniones con jóvenes con y sin trastornos sensoriales para compartir tiempo en proyectos comunes - Establecer un programa de acogida para los jóvenes con o sin discapacidad y sus familias - Proponer y poner en marcha acciones y proyectos que promuevan la educación inclusiva en entornos formales o no formales - Promover la participación activa de personas con diferentes orígenes sociales en un proyecto común
HABILIDADES ESPECIFICAS	<ul style="list-style-type: none"> - Capacidad para identificar las barreras y los factores que favorecen el desarrollo de acciones sociales - Capacidad para asesorar y sensibilizar a grupos de personas sobre la educación inclusiva - Capacidad para planificar actividades sociales - Capacidad para proponer y gestionar proyectos que reúnan a las personas en un contexto de educación inclusiva - Capacidad para generar confianza y orientar a los jóvenes con trastornos sensoriales y a sus familias hacia proyectos destinados a facilitar su inclusión social - Capacidad para plantear y ejecutar proyectos adaptados al contexto y al grupo objetivo
RESPONSABILIDAD Y AUTONOMIA	<ul style="list-style-type: none"> - Concienciar a la sociedad sobre la importancia de la inclusión de los jóvenes con trastornos sensoriales - Analizar el entorno estudiantil, proponer y planificar proyectos de inclusión y sensibilización. - Orientar a la comunidad docente para implementar estrategias que fomenten el compromiso social con la educación inclusiva



ENFOQUE METODOLOGICO DE LA FORMACION OPEN UP

El enfoque general de esta formación, tal y como se describe en la propuesta de proyecto y se definió tras las sesiones de la Junta Multidisciplinar de IO2, se basa en un enfoque de aprendizaje mixto en el que prevalece la faceta presencial (consistente principalmente en sesiones/actividades presenciales complementadas con sesiones en línea y actividades de aprendizaje mixto).

Los módulos incluyen aportaciones teóricas y prácticas que el alumno obtendrá y utilizará durante esta sesión de formación en grupo y presencial. Se pedirá a los alumnos que pongan en práctica la teoría a través de actividades de aprendizaje y colaboración, tales como: discusiones en grupos de trabajo/grupos, uso de herramientas digitales y situaciones de la vida real.

En algunos puntos, por razones de eficiencia, se proporcionarán a los alumnos contenidos teóricos para el aprendizaje individual con el fin de adquirir los conocimientos necesarios para ser implementados en el aula, donde los participantes pasarán la mayor parte del tiempo poniendo en práctica la teoría mediante actividades de aprendizaje colaborativo como el trabajo en grupo, discusiones, así como el uso de herramientas digitales y técnicas de gamificación.

Todos los módulos incluyen un anexo que debe utilizar el formador para la presentación (disponible en inglés), que también puede considerarse como contenido teórico para el autoaprendizaje.

Métodos utilizados:

- Enseñanza directa (ex cátedra, presentación)
- Aprendizaje por descubrimiento (individual, en grupo, debate)
- Aprendizaje mediante ejemplos prácticos
- Aprendizaje en grupo mediante debates, reflexión, trabajo en grupo, lluvia de ideas,
- Ejercicios de situaciones reales
- Sesiones de intercambio de experiencias (experiencias de integración, inclusión positiva y negativa, etc.)
- Intercambio de buenas prácticas
- Construcción colectiva de proyectos

CURSO INTRODUCTORIO OPEN UP

RESUMEN DEL MODULO

Esta sección servirá de introducción general al proyecto Open Up y al curso de formación mostrando la interrelación entre el resto de los módulos.

MATERIALES DIDACTICOS

	<i>Título de la Materia</i>	<i>Tipo de Materia</i>	<i>Descripción de la materia</i>	<i>Enlace</i>
1.1	<i>Presentación: Introducción a Open Up</i>	<i>AUDIOVISUAL: presentación PPT</i>	<i>Esta presentación dará a los alumnos una rápida visión general del proyecto y de la formación. (recurso disponible en inglés)</i>	<i>Anexo 1.0</i>

ESTRUCTURA DE LOS CONTENIDOS

<i>UNIDAD</i>	<i>SUBUNIDAD / ACTIVIDAD</i>	<i>MATERIALES</i>	<i>DURACIÓN</i>
1 – El Proyecto y la Formación Open Up	<i>Presentación del proyecto, los socios, los resultados y la formación</i>	<i>1.1</i>	<i>25 minutos</i>
			Total: <u>25 minutos</u>

CUERPO PRINCIPAL

Título de la Unidad	1 – El Concepto de la Educación Inclusiva
Introducción	<i>Presentación del proyecto, los socios, los resultados y la formación</i>
Subunidad / título de la Actividad	Presentación del Proyecto Open Up (10 min.)
Descripción Detallada	<p>Esta actividad introductoria consiste en una presentación teórica por parte del formador del proyecto Open Up:</p> <ul style="list-style-type: none"> • Introducción general • Socios • Resultados

	<p>El formador puede utilizar el Anexo 1.0 - Presentación: Annex1.0_Open up_Training_Intro_presentation</p> <p>Al principio de la sesión, el formador presentará a los alumnos los temas, los objetivos principales y las expectativas que se han cubierto en esta lección.</p>
Subunidad / Título de la Actividad	Actividad sobre Prejuicios (10 min.)
Descripción Detallada	<p>Este ejercicio ayudará a reflexionar sobre los prejuicios iniciales sobre las personas sordas y con problemas de audición.</p> <p>Los alumnos pueden ver los prejuicios clave y se les pide que piensen en la verdad sobre ellos.</p> <p>Tras la presentación, el formador iniciará un debate en grupo sobre los prejuicios y la verdad.</p>
Subunidad / Título de Actividad	Interrelación de los módulos de formación Open Up (5 min.)
Descripción Detallada	<p>Esta actividad consiste en una breve explicación introductoria sobre los módulos de formación y cómo se interrelacionan con la relación completa alumno/profesor/escuela/sociedad con la Educación Inclusiva.</p>

EVALUACION Y VALORACION

Al final de la formación completa, sería interesante volver a reflexionar sobre los prejuicios y estereotipos iniciales y cómo han podido cambiar.

MODULO 1 – INTRODUCCION A LA EDUCACION INCLUSIVA

RESUMEN DEL MODULO

Este módulo servirá de introducción al concepto y a los principios rectores de la educación inclusiva y a la importancia de promover la igualdad de oportunidades de aprendizaje para los grupos tradicionalmente excluidos. El alumno también se sumergirá en las prácticas de enseñanza y aprendizaje de la educación inclusiva, así como en los impulsores sociales y culturales que subyacen a la discriminación (positiva) como puente para introducirse en el perfil de "persona de referencia".

MATERIALES DIDACTICOS

	<i>Título del Material</i>	<i>Tipo de Material</i>	<i>Descripción del Material</i>	<i>Enlace</i>
1.1	<i>Presentación: Unidad 1 – El Concepto de la educación inclusiva</i>	<i>AUDIOVISUAL: Presentación PPT</i>	<i>Esta presentación ofrecerá al alumno una introducción teórica al concepto de educación inclusiva. Ofrecerá una visión general de su desarrollo histórico, sus antecedentes conceptuales y su situación en la sociedad moderna.</i>	<i>Anexo 1.1</i>
1.2	<i>Actividad: Unidad 2 – Educación Integrada vs. Inclusiva</i>	<i>IMPRESO/AUDIOVISUAL: Key words, PPT</i>	<i>Palabras clave con elementos de la educación inclusiva e integrada. Se pide a los participantes que las separen en 2 grupos, basándose en un elemento central (el sistema educativo como problema frente al alumno como problema)</i>	<i>Anexo 1.1</i>
1.3	<i>Presentación: Unit 3 - "European Agency For Special Needs and Inclusive Education".</i>	<i>AUDIOVISUAL: L: Youtube</i>	<i>Este material es un breve clip para conocer la "Agencia Europea para las Necesidades Especiales y la Educación Inclusiva". Destaca el enfoque europeo para garantizar los derechos de todos los alumnos a una educación inclusiva de alta calidad.</i>	<i>Link</i>
1.4	<i>Presentación: Unidad 3 - Infografía sobre el panorama de la educación inclusiva en la UE</i>	<i>VISUAL: INFOGRAPHICS, PPT</i>	<i>La infografía ofrece a los participantes una idea sobre el panorama de la educación inclusiva en Europa. Se centra en la matriculación de alumnos con necesidades educativas especiales en los niveles de preescolar, primaria y secundaria inferior, y secundaria superior.</i>	<i>Anexo 1.1</i>
1.5	<i>Presentación:</i>	<i>AUDIOVISUAL: L:</i>	<i>Esta presentación resume el enfoque de la educación inclusiva en 7 elementos clave.</i>	<i>Anexo 1.1</i>

	<i>Unidad 3 - Resumen de la educación inclusiva</i>	<i>presentación PPT</i>		
1.6	<i>Presentación: Unidad 3 - La inclusión empieza por yo</i>	<i>AUDIOVISUAL: Youtube</i>	<i>Este material consiste en un breve clip para involucrar a la gente en la inclusión y la educación inclusiva</i>	Link
1.7	<i>Presentación: Unidad 4 - El perfil del profesorado integrador</i>	<i>AUDIOVISUAL: presentación PPT</i>	<i>Esta presentación introducirá a los participantes en los valores fundamentales y las áreas de competencia de los Recursos Humanos basados en un perfil de profesor inclusivo.</i>	<i>Anexo 1.1</i>
1.8	<i>Actividad: Unidad 4 - Discusión en grupo sobre el perfil del profesor inclusivo</i>	<i>AUDIOVISUAL: presentación PPT</i>	<i>Debate en grupo sobre el perfil de los profesores integradores para desestructurar y reconstruir las mentalidades sobre los alumnos y la educación integradora</i>	<i>Anexo 1.1</i>
1.9	<i>Actividad: Unidad 4 - Barreras para el aprendizaje</i>	<i>AUDIOVISUAL: presentación PPT</i>	<i>Esta actividad ayudará a los participantes a reflexionar sobre las barreras al aprendizaje y a la participación a las que se enfrentan muchos estudiantes</i>	<i>Anexo 1.1</i>
1.10	<i>Actividad: Unidad 4 - Autorreflexión</i>	<i>AUDIOVISUAL: presentación PPT</i>	<i>Esta actividad ayudará a los participantes a reflexionar sobre su comprensión actual de la educación inclusiva y a planificar cómo organizar su enseñanza de forma más inclusiva.</i>	<i>Anexo 1.1</i>

**** El anexo 1.1. está disponible en inglés, los vídeos de YouTube están disponibles en todos los idiomas mediante subtítulos automáticos**

ESTRUCTURA DE LOS CONTENIDOS

UNIDAD	SUBUNIDAD / ACTIVIDAD	MATERIALES	DURACION
1 - El concepto de educación inclusiva	<i>Presentación del concepto de educación inclusiva</i>	<i>1.1</i>	<i>30 minutos</i>
2 - Educación Integrada vs. Inclusiva	<i>Actividad sobre Educación Integrada vs. Educación Inclusiva</i>	<i>1.2</i>	<i>30 minutos</i>
3 - Panorama de la educación	<i>3.1 "Agencia Europea para las Necesidades Especiales y la Educación Inclusiva"</i>	<i>1.3</i>	<i>5 minutos</i>

<i>inclusiva en la UE.</i>			
	<i>3.2 Estadísticas sobre el panorama de la educación inclusiva en Europa</i>	<i>1.4</i>	<i>30 minutos</i>
	<i>3.3. Resumen de la educación inclusiva</i>	<i>1.5, 1.6</i>	<i>10 minutos</i>
4 - El perfil del profesorado inclusivo	<i>4.1 Valores fundamentales y ámbitos de competencia de los especialistas</i>	<i>1.7, 1.8</i>	<i>60 minutos</i>
	<i>4.2 Barreras al aprendizaje</i>	<i>1.9</i>	<i>15 minutos</i>
	<i>4.3 Autorreflexión</i>	<i>1.10</i>	<i>15 minutos</i>
			Total: 3 ¼ horas

CUERPO PRINCIPAL

Título De la unidad	1 – El concepto de educación inclusiva
Introducción	Presentación sobre el concepto de educación inclusiva. La pregunta clave es: ¿cómo tratamos las diferencias? ¿Cómo hacemos frente a la variedad entre los alumnos?
Subunidad / Título de la Actividad	Presentación del concepto de educación inclusiva (30 min.)
Descripción Detallada	<p>Esta subunidad introductoria consiste en una presentación teórica por parte del formador del concepto de educación inclusiva. Se centrará en los 3 elementos siguientes:</p> <ul style="list-style-type: none"> • Enfoque general • Idea básica • Elementos clave de la educación inclusiva <p>El formador puede utilizar el Anexo 1.1 - Presentación: Unidad 1 - Introducción a la educación inclusiva como herramienta principal para esta unidad, donde encontrará información detallada sobre el tema.</p> <p>Al principio de la sesión, el formador presentará a los alumnos los temas, los objetivos principales y las expectativas que se tratan en esta lección.</p>
Título de la Unidad	2 - Integrada vs. Inclusiva

Introducción	Este ejercicio ayudará a reflexionar sobre los dos conceptos de educación integrada e inclusiva.
Subunidad / Título de la Actividad	Actividad sobre Educación Integrada vs. Educación Inclusiva (30 min.)
Descripción Detallada	<p>Este ejercicio ayudará a reflexionar sobre los 2 conceptos de educación integrada e inclusiva.</p> <p>El formador puede utilizar el Anexo 1.1 - Presentación: Unidad 2 - Actividad sobre la Educación Integrada vs. Inclusiva como herramienta principal para esta unidad.</p> <p>Los alumnos pueden ver las palabras clave (fijadas en la pared/escritas en la pizarra o en el PPT). El formador pedirá a los alumnos que se separen en 2 grupos, basándose en un elemento central. Los elementos centrales deben ser descubiertos por los participantes. (El sistema educativo como problema frente al estudiante como problema).</p> <p>Tras la presentación, el formador iniciará un debate en grupo sobre la educación integrada e inclusiva. Para ello puede utilizar la siguiente pregunta</p> <ul style="list-style-type: none"> - ¿Qué modelo crees que refleja el enfoque educativo de tu país? ¿Qué opina de su escuela/institución? - ¿Tienes algún alumno que consideres "problemático"? - ¿Ha pensado alguna vez que el sistema educativo y las escuelas pueden ser el problema? - - ¿Qué implicaciones tiene para ti, como profesor, este cambio de mentalidad?
Título de la Unidad	3 - Panorama de la educación inclusiva en la UE.
Introducción	En esta unidad, los participantes obtendrán información detallada sobre el panorama de la Educación Inclusiva en la UE. Tras conocer el enfoque europeo para garantizar los derechos de todos los alumnos a una educación inclusiva de alta calidad, los formadores presentarán estadísticas sobre la Educación Inclusiva en la UE.
Subunidad / Título de la Actividad	3.1 "Agencia Europea para las Necesidades Especiales y la Educación Inclusiva" (5 min.)
Descripción Detallada	Esta subunidad consiste en un breve vídeo introductorio para conocer la "Agencia Europea para las Necesidades Especiales y la Educación Inclusiva". Destaca el enfoque europeo para garantizar los derechos de todos los alumnos a una educación inclusiva de alta calidad.

Subunidad / Título de la actividad	3.2 Estadísticas sobre el Panorama de la Educación Inclusiva en Europa (30 min.)
Descripción Detallada	<p>Esta subunidad consiste en una presentación de estadísticas sobre el Panorama de la Educación Inclusiva en Europa. La presentación se basa en el último Informe Transversal disponible de 2018 que proporciona una amplia gama de indicadores relacionados con el acceso a la educación inclusiva dentro.</p> <p>Los Informes Transversales tienen como objetivo presentar los datos acordados de los países participantes en un formato transnacional. Tienen el potencial de informar directamente el trabajo de los responsables políticos y de la toma de decisiones a nivel nacional y europeo que trabajan en el ámbito de la educación inclusiva.</p> <p>Los formadores utilizarán el Anexo 1.1 - Presentación: Unidad 3.2 - Estadísticas sobre el Panorama de la Educación Inclusiva en Europa como herramienta principal para esta unidad.</p> <p>Después de la presentación, los formadores deberán involucrar a los participantes en un debate de grupo. Las preguntas para desencadenar la participación podrían ser</p> <ul style="list-style-type: none"> - ¿Pueden intentar comparar las estadísticas de los países? - ¿Hay algo que te sorprenda? - Intenta comparar los diferentes niveles de educación (preescolar, primaria y secundaria inferior, secundaria superior) - ¿Qué te parece tu país? ¿Te han sorprendido las estadísticas? - - ¿Crees que las estadísticas son correctas? ¿Crees que es posible comparar los distintos países?
Subunidad / Título de la actividad	3.3 Resumiendo Educación Inclusiva (10 min.)
Descripción Detallada	<p>Esta subunidad consiste en una breve presentación de una lista de viñetas para resumir la Educación Inclusiva como sigue</p> <ul style="list-style-type: none"> • reconoce que todos los alumnos pueden aprender; • trata de atender las necesidades de aprendizaje de todos los alumnos, independientemente de sus capacidades, discapacidades, género, situación socioeconómica, necesidades psicosociales o de salud, con especial atención a los que son vulnerables a la marginación y la exclusión • es un proceso, una búsqueda para encontrar mejores formas de responder a la diversidad • trata de aprender a apreciar las diferencias y aprender de la diversidad

	<ul style="list-style-type: none"> • se ocupa de identificar y eliminar las barreras al aprendizaje y la participación • no tiene por qué estar limitado por el gran tamaño de las clases o la escasez de recursos materiales • forma parte de una estrategia más amplia para promover una sociedad inclusiva. <p>Además, los formadores utilizarán el enlace del Anexo 1.1 - Presentación: Unidad 3.3 - Resumen de la educación inclusiva para mostrar un breve clip.</p>
Título de la Unidad	4 - El perfil del profesorado inclusivo
Introducción	<p>El perfil del profesorado inclusivo que aquí se presenta se basa en los resultados del proyecto "The Teacher Education for Inclusion (TE4I)" y trabaja en torno al marco de valores fundamentales y áreas de competencia.</p>
Subunidad / Título de la actividad	4.1 Valores fundamentales y ámbitos de competencia de los especialistas (60 min.)
Descripción Detallada	<p>Esta subunidad presentará a los participantes un marco de valores fundamentales y áreas de competencia.</p> <p>Los valores fundamentales son los siguientes</p> <ul style="list-style-type: none"> • Valorar la diversidad de los alumnos • Apoyar a todos los alumnos • Trabajar con los demás • Desarrollo profesional personal <p>Los formadores encontrarán información detallada sobre esta subunidad en el Anexo 1.1 - Presentación: Unidad 4.1 Valores fundamentales y áreas de competencia para que los formadores presenten los valores y las áreas de competencia.</p> <p>Después de la presentación, los formadores entablarán un debate en grupo sobre el perfil de los profesores inclusivos con el fin de de-construir y re-construir las mentalidades sobre los alumnos y la educación inclusiva</p> <p>En cada una de las 4 áreas se presentará una lista de actitudes, conocimientos y competencias. Los formadores darán a los participantes un tiempo para que elijan en cada área las 3 competencias que consideren más importantes.</p> <p>Discute con los demás participantes por qué las consideras las más importantes. ¿Posees todas ellas? ¿Eres capaz de utilizarlas plenamente en tu entorno docente? ¿Cuáles son los obstáculos para utilizarlas?</p>

Subunidad / Título de la actividad	4.2 Barreras al aprendizaje (15 min.)
Descripción Detallada	<p>Esta subunidad consiste en una pequeña presentación de una lista de viñetas - que presenta los obstáculos al aprendizaje-, seguida de un debate en grupo.</p> <p>Las barreras al aprendizaje presentadas en esta subunidad incluyen</p> <ul style="list-style-type: none"> • la privación de las necesidades básicas y el acceso a la educación • la depresión, el miedo y la ansiedad • baja autoestima; • la falta de motivación • actitudes negativas de los profesores • métodos de enseñanza que no responden a las necesidades de los niños • falta de entornos escolares y de aula estimulantes • expectativas poco realistas de los alumnos. <p>Los formadores pueden utilizar el Anexo 1.1 - Presentación: Unidad 4.2 Barreras del aprendizaje como recurso principal. Tras la presentación, se pedirá a los participantes que piensen en sus alumnos en clase. Los formadores pueden utilizar la siguiente pregunta para desencadenar un debate:</p> <ul style="list-style-type: none"> • ¿A cuáles de estas barreras se enfrentan algunos de sus alumnos? • ¿Qué otras barreras para el aprendizaje y la participación se te ocurren? • - Elige a cuatro alumnos de tu clase por los que sientas preocupación y anota qué barreras pueden estar afectando a sus actitudes, su comportamiento y sus resultados de aprendizaje.
Subunidad / Título de la actividad	4.3 Autorreflexión (15 min.)
Descripción Detallada	<p>Esta subunidad se configura como una autorreflexión sobre la comprensión de los participantes de la educación inclusiva.</p> <p>Basándose en las competencias de un profesor integrador, los participantes reflexionarán sobre su actual comprensión de la educación integradora. Deberán intentar responder a las siguientes preguntas para ayudar a planificar cómo organizar su enseñanza de forma más inclusiva:</p> <p>1. Entorno del aula</p> <ul style="list-style-type: none"> • ¿Qué aspecto tiene al entrar por primera vez? ¿Es acogedor, interesante, atractivo y estimulante? • ¿Qué podría hacer para mejorar el aula inmediatamente?

- ¿Qué podría hacer que necesitara más tiempo y recursos? ¿Dónde podrías conseguir ayuda para ello?
- ¿Qué disposiciones especiales debe tomar en el entorno del aula para satisfacer las necesidades educativas especiales?

2. Gestión y organización

- Piensa en las rutinas habituales que utilizas en tu clase y en los mensajes que transmiten a los alumnos.
- ¿La forma de trabajar en la clase es respetuosa con todos los alumnos de la misma?
- ¿Cómo puedes organizar o reorganizar el mobiliario de la clase para que sea más fácil moverse y cambiar los patrones de trabajo sin demasiados trastornos?
- ¿Cómo puedes facilitar a los alumnos el acceso a los recursos, la puesta en común de sus trabajos y la celebración de los éxitos?

MODULO 2 - EVALUACION DE LAS NECESIDADES EDUCACIONALES

RESUMEN DEL MODULO

Este módulo servirá de presentación de lo que son las deficiencias visuales y auditivas. Consistirá en una presentación inicial adaptada a los alumnos: profesionales de la educación formal y no formal no familiarizados en absoluto o "principiantes" con los trastornos sensoriales. Incluirá aportaciones teóricas, así como actividades basadas en situaciones reales y en la gamificación. Este módulo concluirá con la presentación de herramientas y proyectos específicos que respondan a las necesidades de los jóvenes con Necesidades Educativas Específicas (NEE) causadas por deficiencias visuales y auditivas.

MATERIALES DIDACTICOS

	<i>Título del Material</i>	<i>Tipo de Material</i>	<i>Descripción del Material</i>	<i>Enlace</i>
2.1	<i>Elementos para la implementación de talleres basados en situaciones reales</i>	<ul style="list-style-type: none"> - 7 máscaras negras que hacen que la gente se quede totalmente ciega - 7 bastones blancos - obstáculos (por ejemplo, conos de tráfico) - 7 auriculares y 2 sistemas de sonido 	Estos elementos permitirán a los alumnos experimentar una situación de la vida real que las personas con deficiencias visuales y auditivas suelen vivir en su vida cotidiana.	N/A
2.2	<i>'Vis ma vue' videojuego (FR)</i>	AUDIOVISUAL: <ul style="list-style-type: none"> - videojuego - Folleto educativo 	Estos materiales se centran en las consecuencias de las deficiencias visuales.	https://www.eseau-canope.fr/vis-ma-vue/
2.3	<i>Presentación de PowerPoint del instructor</i>	AUDIOVISUAL: <ul style="list-style-type: none"> Presentación PowerPoint 	Este material permitirá al instructor dirigir la sesión	ver anexo 2.1
2.4	<i>2 Vídeos: aportaciones extraídas/evocativas que ponen de relieve cómo es tener deficiencias visuales o auditivas</i>	AUDIOVISUAL: 2 videos de YouTube (uno por cada discapacidad)	Este material consta de 2 vídeos en los que se pone de relieve lo que supone tener deficiencias visuales o auditivas	Link in EN with Subtitles? Se desarrollará conjuntamente con OLY y HSGN
2.5	<i>Casos prácticos:</i> <ul style="list-style-type: none"> 1- Discapacidad Visual 2- Discapacidad Auditiva 	PAPEL: <ul style="list-style-type: none"> - folletos 		Ver anexo 2.1

** El anexo 2.1. está disponible en inglés, los vídeos de YouTube están disponibles en todos los idiomas mediante subtítulos automáticos, el material 2.2 sólo en francés

ESTRUCTURA DE LOS CONTENIDOS

Proponemos un equilibrio entre 2 sesiones de formación "clásicas" dirigidas por un instructor y 2 actividades de aprendizaje en las que los alumnos interactúan entre sí y trabajan en pequeños grupos.

UNIDAD	SUBUNIDAD / ACTIVIDAD	MATERIALES	DURACION	
1 – Introducción a las deficiencias visuales y auditivas: identificar, asesorar y orientar	<i>Actividad de Aprendizaje 1 – Taller de situaciones reales: ¿cómo es vivir con trastornos sensoriales?</i>	1 y 2	1h (30 minutos para cada trastorno sensorial)	TOTAL = 1h30
	<i>Sesión dirigida 1: Definir las deficiencias visuales y auditivas y reconocer los principales síntomas (identificativos) causados por estas deficiencias</i>	3 y 4	30 minutos	
2 – Evaluación de las necesidades educativas especiales (NEE) causadas por trastornos sensoriales	<i>Sesión dirigida 2: Evaluar las consecuencias de las deficiencias visuales y auditivas en el aprendizaje: lenguaje, comunicación, habilidades sociales, autonomía, funcionamiento cognitivo, desarrollo psicomotor, adquisición de habilidades y conocimientos (tanto en entornos formales como no formales)</i>	3 y 4	30 minutos	TOTAL = 1h
	<i>Actividad de Aprendizaje 2 – Trabajo en grupo sobre estudios de casos: Evaluación de situaciones específicas en las que un joven tiene trastornos de aprendizaje y/o comunicación causados por trastornos sensoriales</i>	5	30 minutos (15 min de trabajo grupal + 15 min para informe)	
			Total: 2,5 horas	

CUERPO PRINCIPAL

Título de la Unidad	1 - Introducción a las deficiencias visuales y auditivas: identificar, asesorar y orientar
Introducción	<p>Amplia introducción a las deficiencias visuales y auditivas y sus consecuencias en la vida cotidiana de los jóvenes con trastornos sensoriales y sus familias. ¿Cómo puede un profesional de la educación formal o no formal identificar las señales de alarma y manejar estas situaciones?</p>
Subunidades / Títulos Actividades (Total = 1h30)	<ul style="list-style-type: none"> - Actividad de aprendizaje 1 - Taller de situaciones reales (1 hora): ¿cómo es vivir con trastornos sensoriales? - Sesión 1 (30 minutos) dirigida por el instructor: definir las deficiencias visuales y auditivas y reconocer e identificar las señales de alarma causadas por estas deficiencias, aconsejar y redirigir a ellos y a sus padres hacia profesionales o servicios sanitarios cualificados/adaptados, que podrán realizar un diagnóstico formal
Actividad Aprendizaje 1 (1 hora)	<p>Esta actividad de aprendizaje abrirá el Módulo 2 de forma interactiva. Los alumnos son profesionales formales y no formales que no están familiarizados con los trastornos sensoriales, por lo que el primer paso será deconstruir los estereotipos sobre las discapacidades visuales y auditivas, haciendo que exploren "cómo es vivir con trastornos sensoriales" a través de talleres de situaciones reales, incluyendo 2 talleres sobre discapacidades visuales (15 minutos cada uno) y 2 talleres sobre discapacidades auditivas (15 minutos cada uno). Los alumnos se dividirán en 4 grupos más pequeños para que todos puedan experimentar los 4 talleres.</p> <p>Discapacidades visuales:</p> <ul style="list-style-type: none"> - Taller 1 - Carrera de obstáculos para invidentes: los alumnos llevarán máscaras negras y bastones blancos y tendrán que atravesar una zona llena de obstáculos diversos. Como hacen los ciegos todos los días. Utilizando el material 2.1. Sesión supervisada por 1 instructor (OLY) - Taller 2 - Exploración de las consecuencias de las deficiencias visuales con un videojuego. Utilización de material 2.2. 'Vis ma vue' (en inglés, 'Experience my sight') <p>Discapacidades auditivas:</p> <ul style="list-style-type: none"> - Taller 1 - Elegir a dos personas del grupo. Deben entablar una conversación. Una persona debe hablar en voz muy baja o sin voz. Todas las demás personas del grupo deben situarse "a su alrededor" y hablar al mismo tiempo. Después de un par de minutos, pregunte a las personas que estaban escuchando si han entendido lo que la otra persona estaba hablando. La actividad puede llevarse a cabo utilizando una radio o cualquier otro dispositivo. En lugar de que el resto del grupo hable al mismo tiempo, se puede poner música muy alta. Todas las personas del grupo deben experimentar el mismo ambiente. - Taller 2 - igual que el anterior Utilizando un ordenador, un teléfono móvil, una tableta... reproduzca cualquier vídeo de YouTube o de cualquier otro medio social sin reproducir el sonido y sin utilizar subtítulos. No muestres de qué trata el vídeo (título del vídeo). La persona que lo ve debe intentar leer los labios y

	después de un par de minutos intentar decir de qué trata el vídeo. La actividad debe realizarse con todos los miembros del grupo.
<i>Sesión dirigida por Instructor 1 (30 min.)</i>	La sesión de formación "clásica" dirigida por un instructor se centrará en "Definir las deficiencias visuales y auditivas y reconocer los síntomas (diagnóstico) causados por estas deficiencias". Los tipos de deficiencias cubiertos por esta sesión se limitarán a los identificados en la Guía IO1. Se presentarán como las deficiencias más comunes a las que puede enfrentarse un profesional de la educación formal o no formal. El formador podrá utilizar el anexo 2.1, que incluye imágenes extraídas de las secciones teóricas de la Guía IO1 y/o vídeos de YouTube (véase el material 2.3) que mostrarán las señales de alarma/señales que pueden ser causadas por deficiencias visuales o auditivas tanto en entornos de educación formal como no formal. A continuación, el formador presentará el conjunto de profesionales especializados capaces de realizar un diagnóstico formal y orientar aún más a esos padres (profesionales y servicios sanitarios especializados). Al final de la sesión, el alumno deberá saber cómo orientar a los jóvenes con trastornos sensoriales y a sus familias hacia otros de estos profesionales y servicios sanitarios.

<i>Título de la Unidad</i>	2 - Evaluación de las necesidades educativas especiales (NEE) causadas por trastornos sensoriales
<i>Introducción</i>	En esta unidad, los alumnos conocerán las consecuencias de las deficiencias visuales y auditivas en los jóvenes con trastornos sensoriales, tanto en entornos de educación formal como no formal. A continuación, se asignará a los alumnos la tarea de evaluar situaciones específicas y decidir qué debe hacerse para reorientar al joven y a su familia hacia profesionales y servicios sanitarios especializados.
<i>Subunidades / Título de las Actividades (Total = 1h)</i>	<ul style="list-style-type: none"> - Sesión 2 guiada por el instructor (30 minutos): evaluación de las consecuencias de las deficiencias visuales y auditivas en el aprendizaje Consecuencias de las deficiencias visuales y auditivas en el aprendizaje - Actividad de aprendizaje 2 - Debates en grupo sobre estudios de casos (30 minutos): evaluación de situaciones específicas en las que un joven tiene trastornos de aprendizaje y/o comunicación causados por trastornos sensoriales
<i>Sesión dirigida por Instructor 2 (30 min)</i>	La sesión de formación "clásica" dirigida por un instructor 2 permitirá a los alumnos aprender métodos para evaluar las consecuencias de las deficiencias visuales y auditivas en el aprendizaje: lenguaje, comunicación, habilidades sociales, autonomía, funcionamiento cognitivo, adquisición de habilidades y conocimientos (tanto en entornos formales como no formales). Permitirá a los alumnos adquirir una comprensión más profunda de "cómo es vivir con trastornos sensoriales". El formador puede utilizar el anexo 2.1 que incluye imágenes extraídas de las secciones teóricas de la Guía IO1 y/o vídeos de YouTube (véase el material 2.3) que mostrarán las consecuencias cotidianas para los jóvenes con estas deficiencias tanto en entornos formales como no formales.

*Actividad de
Aprendizaje
2
(30 min)*

La actividad de aprendizaje 2 consistirá en discusiones de grupo sobre estudios de casos: los alumnos deberán dividirse en pequeños grupos de 4 personas como máximo para permitirles evaluar situaciones particulares que pueden ocurrir en entornos de educación formal o no formal, donde un joven experimenta trastornos de aprendizaje y comunicación. El formador puede utilizar impresiones (véase el material 2.4 y la plantilla en el anexo) para mostrar situaciones concretas que impliquen a un joven con discapacidad visual o a un joven con discapacidad auditiva.

MODULO 3 – IMPLEMENTACION DE INTERVENCIONES EDUCATIVAS Y SOCIALES

RESUMEN DEL MODULO

Este módulo servirá de introducción a la aplicación de programas de intervención individual mediante el uso de metodologías pedagógicas adecuadas para jóvenes estudiantes con discapacidad visual y auditiva. El alumno también se adentrará en la elaboración, selección y adaptación de materiales y recursos de enseñanza y aprendizaje, incluyendo el aprendizaje potenciado por la tecnología.

A lo largo de este módulo, la palabra "alumno" se utiliza tanto para referirse a los alumnos formales en la escuela, como a los niños/jóvenes en la educación informal, o a los alumnos/niños/jóvenes en actividades de ocio o extraescolares.

MATERIALES DIDACTICOS

	<i>Título del Material</i>	<i>Tipo de Material</i>	<i>Descripción del Material</i>	<i>Enlace</i>
3.1	<i>Presentación: MÓDULO 3. IMPLEMENTACIÓN DE INTERVENCIONES EDUCATIVAS Y SOCIALES</i>	<i>AUDIOVISUAL: Presentación PPT</i>	<i>Este material consiste en una guía completa paso a paso y una presentación del módulo.</i>	<i>Anexo 3.1</i>
3.2	<i>Actividad de aprendizaje 1.2 - Juego de roles</i>	<i>IMPRESO: Lista de Control.</i>	<i>Lista de comprobación para la actividad de juego de rol: Configuración de un aula según las necesidades de un alumno sordo o con dificultades auditivas</i>	<i>Anexo 3.2</i>
3.3	<i>Vídeo: tecnología de asistencia para las discapacidades visuales</i>	<i>AUDIOVISUAL: 1 video YouTube</i>	<i>Este material consta de 1 vídeo en el que se destaca cómo es el uso de la tecnología de asistencia para la discapacidad visual</i>	<i>link</i>
3.4	<i>Juego web "¿Quién es más propenso a usar cada dispositivo?"</i>	<i>AUDIOVISUAL: - videojuego</i>	<i>Este juego se centra en diferentes herramientas para estudiantes con discapacidad visual.</i>	<i>link</i>
3.5	<i>Orejas/capuchones para los oídos</i>	<i>OTROS: Objetos Reales</i>	<i>Material opcional para la Conversación simulada con tecnología de asistencia para personas con discapacidad auditiva</i>	
3.6	<i>Objetos 3D</i>	<i>OTROS: Objetos Reales</i>	<i>Objetos de oficina y papelería en 3D para practicar el reconocimiento táctil</i>	

**** Los anexos 3.1 y 3.2 están disponibles en inglés, los vídeos de YouTube están disponibles en todos los idiomas mediante subtítulos automáticos, el material 3.4 está disponible en inglés**

ESTRUCTURA DE LOS CONTENIDOS

UNIDAD	SUBUNIDAD / ACTIVIDAD	MATERIALES	DURACION
<i>Introducción</i>	<i>Introducción del modulo</i>	3.1	5
1 - Modificaciones en el entorno de aprendizaje, elementos materiales y su organización (total 1h 40m)	<i>1.1 Introducción a la educación y adaptación al entorno</i>	3.1	5
	<i>Actividad de aprendizaje 1.1 - Reflexión en grupo: Desafíos experimentados.</i>	3.1	10
	<i>1.2 Adaptar el entorno educativo a los jóvenes con discapacidad auditiva</i>	3.1	10
	<i>Actividad de aprendizaje 1.2 - Juego de rol: Montaje de un aula según la necesidad de un alumno sordo o duro de oído</i>	3.1 y 3.2	10
	<i>1.3 Adaptar el entorno educativo a los jóvenes con discapacidad visual</i>	3.1	10
	<i>Actividad didáctica 1.3 - Trabajo individual y en grupo: Adaptación de un tablón de anuncios para alumnos con discapacidad visual</i>	3.1	10
2 – Tecnología de asistencia	<i>2.1 Introducción al aprendizaje potenciado por la tecnología en la educación inclusiva</i>	3.1	5
	<i>2.2 Aprendizaje potenciado por la tecnología en la educación inclusiva. Mejores prácticas, herramientas y métodos educativos para alumnos con discapacidad visual.</i>	3.1 y 3.3	15
	<i>Actividad de aprendizaje 2.1 - Actividad web: ¿Quiénes son más propensos a utilizar cada dispositivo? (30 min)</i>	3.1 y 3.4	10
	<i>2.3 Aprendizaje potenciado por la tecnología en la educación inclusiva. Mejores prácticas, herramientas y métodos educativos para alumnos con discapacidad auditiva.</i>	3.1	15

	<i>Actividad de aprendizaje 2.2 - Conversación simulada con tecnología de apoyo para personas con discapacidad auditiva</i>	3.1 (y 3.5 opcional)	15
3 - Preparación y adaptación del material didáctico	<i>3.1 Introducción a los recursos y adaptación del material</i>	3.1	5
	<i>3.2 Adaptar las estrategias y metodologías de enseñanza</i>	3.1	10
	<i>3.3 Adaptación de los materiales didácticos</i>	3.1	15
	<i>Learning Activity 3.1 – Adapting image resources</i>	3.1 y 3.6	20
	<i>3.4 Adaptando la asignación y la evaluación</i>	3.1	10
	<i>Actividad de aprendizaje 3.2 - Informe y reflexiones sobre el módulo</i>	3.1	10
			Total 3h 5min

CUERPO PRINCIPAL

Título de la Unidad	Introducción
Introducción	En esta unidad, el alumno conocerá las adaptaciones curriculares y la estructura general del módulo.
Subunidad / Título de la actividad	Introducción del módulo (5min)
Descripción Detallada	<p>El profesor se presentará y, en caso de no conocer a los alumnos, les pedirá que se presenten.</p> <p>Esta subunidad introductoria consiste en una rápida visión general de las adaptaciones curriculares, los tipos y grados de adaptaciones, y una visión general de las unidades y la estructura de esta lección.</p> <p>El formador puede utilizar la presentación del material didáctico (3.1) Anexo3.1 como herramienta principal para esta unidad.</p>










Título de la Unidad	1 - Modificaciones en el entorno de aprendizaje, los elementos materiales y su organización
----------------------------	--

<i>Introducción</i>	En esta unidad, el alumno conocerá los conocimientos generales sobre la adaptación del entorno educativo y las metodologías para los alumnos jóvenes con discapacidad visual y auditiva.
<i>Subunidad / Título de la actividad</i>	1.1 Introducción a la educación y la adaptación al entorno (5min)
<i>Descripción Detallada</i>	<p>Esta subunidad introductoria consiste en una rápida visión general y una presentación teórica por parte del formador del concepto de adaptaciones del entorno y de la estructura y los objetivos de la unidad.</p> <p>El formador puede utilizar el material didáctico (3.1) Presentación "Unidad 1.1 - Introducción a la educación y a la adaptación del entorno" como herramienta principal para esta unidad, donde encontrará información detallada sobre el tema.</p>
<i>Subunidad / Título de la actividad</i>	Actividad de aprendizaje 1.1 - Reflexión en grupo: Desafíos experimentados. (10min)
<i>Descripción Detallada</i>	<p>Actividad de trabajo en grupo en la que se pedirá a los alumnos que discutan y compartan los principales retos que, desde su experiencia, los entornos de las aulas han planteado a los alumnos con discapacidades auditivas y/o visuales, tratando de clasificarlos en unas pocas categorías amplias...</p> <p>Consejo para el animador: Intente guiar el debate para obtener respuestas relacionadas con cada una de las categorías enumeradas en esta Unidad (véase el material 3.1, p11 y p20), tanto para los alumnos sordos y con problemas de audición como para los ciegos y deficientes visuales. Anote en la pizarra los retos y categorías más relevantes y mencionados.</p>
<i>Subunidad / Título de la actividad</i>	1.2 Adaptación del entorno educativo para jóvenes estudiantes con discapacidad auditiva (10 min)
<i>Descripción Detallada</i>	<p>Esta subunidad consiste en una presentación teórica por parte del formador de las diferentes estrategias y acciones para modificar el entorno educativo de los alumnos con discapacidad auditiva para cada una de las categorías principales:</p> <ul style="list-style-type: none"> • Acústica del aula • Iluminación • Visualización y detección • Señales de advertencia • Disposición estratégica y asientos <p>El formador puede utilizar el material didáctico (3.1) Presentación: "Unidad 1.2 - Adaptación del entorno educativo para jóvenes con discapacidad auditiva" como herramienta principal para esta unidad, donde encontrará información detallada sobre el tema.</p>

<p><i>Subunidad / Título de la actividad</i></p>	<p>Actividad de aprendizaje 1.2 - Juego de rol: Preparación de un aula según las necesidades de un alumno sordo o con dificultades auditivas (10 min)</p>
<p><i>Descripción Detallada</i></p>	<p>Este juego de rol consiste en poner en práctica la configuración de un aula según la necesidad de un alumno sordo o hipoacúsico.</p> <p>Para ello, uno de los participantes representará el papel del alumno sordo o hipoacúsico y el resto propondrá acciones y estrategias para el alumno. Para aquellas adaptaciones que no sean posibles de implementar sobre la marcha, uno de los "profesores" las describirá en la pizarra según las aportaciones del grupo.</p> <p>Al final, utilizando la lista de comprobación (material nº 3.2: Anexo3.2) asegúrese de que se han dado los pasos correctos, comente y discuta en grupo las acciones que no se han realizado.</p> <p>En caso de que el grupo sea demasiado grande, divídase en 2 o más grupos y realice el juego de roles en paralelo con los diferentes subgrupos (cada uno con las mismas instrucciones). La discusión general final puede realizarse con todo el grupo.</p>
<p><i>Subunidad / Título de la actividad</i></p>	<p>1.3 Adaptación del entorno educativo para los jóvenes con discapacidad visual (10 minutos)</p>
<p><i>Descripción Detallada</i></p>	<p>Esta subunidad consiste en una presentación teórica por parte del formador de las diferentes estrategias y acciones para modificar el entorno educativo de los alumnos con discapacidad auditiva para cada una de las categorías principales:</p> <ul style="list-style-type: none"> • Configuración y navegación en el aula • Acústica del aula / condiciones de escucha • Iluminación • Señalización • Asientos <p>El formador puede utilizar el material didáctico (3.1) Presentación: "Unidad 1.3 - Adaptación del entorno educativo para jóvenes con discapacidad visual" como herramienta principal para esta unidad, donde encontrará información detallada sobre el tema.</p>
<p><i>Subunidad / Título de la actividad</i></p>	<p>Actividad didáctica 1.3 - Trabajo individual y en grupo: Adaptación de un tablón de anuncios para alumnos con discapacidad visual (10 min)</p>
<p><i>Descripción Detallada</i></p>	<p>Los participantes deberán diseñar su propio tablón de anuncios adaptado a los alumnos con deficiencias visuales. Los participantes dispondrán de bolígrafos y una hoja en blanco y tendrán 5 minutos para realizar sus bocetos, teniendo en cuenta los conocimientos adquiridos durante la subunidad anterior.</p>

	<p>A continuación, se elegirá uno o algunos de ellos, a criterio del facilitador, para que sean evaluados por sus compañeros y se les pedirá que propongan cambios para mejorarlos.</p> <p>Consejos para el animador: elija uno o varios bocetos que necesiten mejoras según los siguientes criterios:</p> <ul style="list-style-type: none"> • Utilizar texturas y objetos para la exploración táctil • Mayor contraste del color de la letra con el color del fondo (es decir, letras oscuras sobre un fondo claro) • Uso de fuentes sencillas (no cursiva) • Los contenidos escritos están organizados horizontalmente • El texto se destaca en un cuadro de texto con un color de fondo de alto contraste • Espaciado uniforme y aumentado entre letras y entre frases • Utilización de bordes sencillos, sin distracciones ni diseños "desordenados". • Las traducciones en braille pueden colocarse fácilmente sobre los textos significativos
--	--

<i>Título de la Unidad</i>	2 -Tecnología de apoyo
<i>Introducción</i>	En esta unidad, el alumno conocerá los conocimientos generales sobre el aprendizaje potenciado por la tecnología en la educación inclusiva y las mejores prácticas, herramientas y métodos educativos para jóvenes estudiantes con discapacidad visual y auditiva.
<i>Subunidad / Título de la actividad</i>	2.1 Introducción al aprendizaje potenciado por la tecnología en la educación inclusiva (5min)
<i>Descripción Detallada</i>	<p>Esta subunidad introductoria consiste en una rápida visión general y una presentación teórica por parte del formador del concepto de mejora tecnológica en el aprendizaje, la clasificación y los mitos/hechos.</p> <p>El formador puede utilizar el material didáctico (3.1) Presentación "Unidad 2.1 - Introducción al aprendizaje potenciado por la tecnología en la educación inclusiva" como herramienta principal para esta unidad, donde encontrará información detallada sobre el tema.</p>
<i>Subunidad / Título de la actividad</i>	2.2 Aprendizaje potenciado por la tecnología en la educación inclusiva. Mejores prácticas, herramientas y métodos educativos para alumnos con discapacidad visual. (15min)

<p><i>Descripción Detallada</i></p>	<p>Esta subunidad consiste en una presentación teórica por parte del formador de los diferentes sistemas y dispositivos de ayuda al aprendizaje de los alumnos con discapacidad visual en estas categorías:</p> <ul style="list-style-type: none"> • Dispositivos ópticos • Dispositivos no ópticos • Dispositivos Braille • Dispositivos auditivos • Accesibilidad informática • Aplicaciones para teléfonos móviles <p>Para cada categoría, se mostrarán y explicarán algunos ejemplos.</p> <p>El formador puede utilizar el material didáctico (3.1) Presentación: "Unidad 2.2 - Aprendizaje potenciado por la tecnología en la educación inclusiva. Buenas prácticas, herramientas y métodos educativos para alumnos con discapacidad visual" como herramienta principal de esta unidad donde encontrarán información detallada sobre el tema.</p> <p>Para finalizar la presentación teórica, se proyectará un breve vídeo de Internet en el que se pone de manifiesto cómo es el uso de la tecnología de apoyo para las discapacidades visuales (véase el material nº 3 para el enlace).</p>			
<p><i>Subunidad / Título de la actividad</i></p>	<p>Actividad de aprendizaje 2.1 - Actividad web: ¿Quién es más probable que utilice cada dispositivo? (10 min)</p>			
<p><i>Descripción Detallada</i></p>	<p>Esta actividad consiste en un sencillo juego web, en el que el jugador tiene que coger con el ratón cada dispositivo y llevárselo al usuario correcto (ya sea Evan totalmente ciego, o Emily con baja visión, o ambos).</p> <p>"¿Quién es más probable que utilice cada dispositivo? A) Evan, B) tanto Evan como Emily, o C) Emily? Arrastra cada dispositivo (arriba) a la zona adecuada (abajo)".</p> <p>https://iris.peabody.vanderbilt.edu/mcontent/activity-v01-page-7/#content</p> <p>Respuestas Correctas:</p> <div data-bbox="443 1585 1321 1953"> <table border="0"> <tr> <td data-bbox="443 1585 737 1953"> <p>A</p>  <ul style="list-style-type: none"> • Braille • Braille watch • Slate and stylus • Compass </td> <td data-bbox="737 1585 1031 1953"> <p>B</p>  <ul style="list-style-type: none"> • Long cane • Computer with speech synthesizer • Tape recorder and cassettes • OCR with speech synthesizer </td> <td data-bbox="1031 1585 1321 1953"> <p>C</p>  <ul style="list-style-type: none"> • Bold line paper and felt-tip pens • CCTV • Hand held magnifier • Computer with screen magnification </td> </tr> </table> </div>	<p>A</p>  <ul style="list-style-type: none"> • Braille • Braille watch • Slate and stylus • Compass 	<p>B</p>  <ul style="list-style-type: none"> • Long cane • Computer with speech synthesizer • Tape recorder and cassettes • OCR with speech synthesizer 	<p>C</p>  <ul style="list-style-type: none"> • Bold line paper and felt-tip pens • CCTV • Hand held magnifier • Computer with screen magnification
<p>A</p>  <ul style="list-style-type: none"> • Braille • Braille watch • Slate and stylus • Compass 	<p>B</p>  <ul style="list-style-type: none"> • Long cane • Computer with speech synthesizer • Tape recorder and cassettes • OCR with speech synthesizer 	<p>C</p>  <ul style="list-style-type: none"> • Bold line paper and felt-tip pens • CCTV • Hand held magnifier • Computer with screen magnification 		

Subunidad / Título de la actividad	2.3 Aprendizaje potenciado por la tecnología en la educación inclusiva. Mejores prácticas, herramientas y métodos educativos para alumnos con discapacidad auditiva (15 min)
Descripción Detallada	<p>Esta subunidad consiste en una presentación teórica por parte del formador de los diferentes sistemas y dispositivos de ayuda al aprendizaje de los alumnos con discapacidad auditiva en estas categorías:</p> <ul style="list-style-type: none"> • Audífonos • Implante coclear • Tecnologías de ayuda • Voz a texto • Otras tecnologías/dispositivos <p>Para cada categoría, se mostrarán y explicarán algunos ejemplos.</p> <p>El formador puede utilizar el material didáctico (3.1) Presentación: "Unidad 2.3 - Aprendizaje potenciado por la tecnología en la educación inclusiva. Buenas prácticas, herramientas y métodos educativos para alumnos con discapacidad auditiva" como herramienta principal para esta unidad, donde encontrará información detallada sobre el tema.</p>
Subunidad / Título de la actividad	Actividad de aprendizaje 2.2 - Conversación simulada con tecnología de apoyo para personas con discapacidad auditiva (15 minutos)
Descripción Detallada	<p>Actividad de trabajo en grupo (+pares) en la que se pedirá a los alumnos que mantengan una conversación con un compañero, en la que uno de ellos hará el papel de discapacitado auditivo (totalmente sordo) y utilizará tecnología de apoyo para entender lo que dice la otra persona.</p> <p>El papel de sordo se conseguirá bien con orejeras, tapones o simplemente cerrando los oídos con las palmas de las manos.</p> <p>La tecnología de asistencia que se utilizará será simplemente el teclado de habla-texto de Google, cualquier otra aplicación de habla-texto fácilmente disponible, o un servicio web, es decir:</p> <ul style="list-style-type: none"> • https://speechnotes.co • https://www.speechtexter.com/ (Google Chrome) • https://dictation.io/speech (Google Chrome) <p>Pida a los alumnos que mantengan una conversación de 5 minutos sobre la vida/el trabajo y, después, cambie los papeles en cada pareja y mantenga otra conversación de 5 minutos.</p> <p>Pide a los alumnos que compartan sus experiencias y sentimientos con todo el grupo.</p>
Título de la Unidad	3 -Preparación y adaptación del material didáctico

<i>Introducción</i>	En esta unidad, el alumno conocerá los conocimientos generales sobre la preparación y adaptación de materiales didácticos para jóvenes estudiantes con discapacidad visual y auditiva.
<i>Subunidad / Título de la actividad</i>	3.1 Introducción a los recursos y a la adaptación del material (5min)
<i>Descripción Detallada</i>	<p>Esta subunidad introductoria consiste en una rápida visión general y una presentación teórica por parte del formador de los diferentes tipos de adaptación y su clasificación.</p> <p>El formador puede utilizar el material didáctico (3.1) Presentación "Unidad 3.1 - Introducción a los recursos y a la adaptación de materiales" como herramienta principal para esta unidad, donde encontrará información detallada sobre el tema.</p>
<i>Subunidad / Título de la actividad</i>	3.2 Adaptación de estrategias y metodologías de enseñanza. (10min)
<i>Descripción Detallada</i>	<p>Esta subunidad consiste en una presentación teórica por parte del formador de la estrategia de instrucción y la adaptación de la metodología, y una lista de adaptaciones seleccionadas para la instrucción y la metodología para los estudiantes con discapacidades visuales y auditivas, con explicaciones y ejemplos.</p> <p>El formador puede utilizar el material de instrucción (3.1) Presentación: "Unidad 3.2 - Adaptación de estrategias y metodologías de instrucción" como herramienta principal para esta unidad, donde encontrará información detallada sobre el tema.</p>
<i>Subunidad / Título de la actividad</i>	3.3 Adaptación del material didáctico (15 minutos)
<i>Descripción Detallada</i>	<p>Esta subunidad consiste en una presentación teórica por parte del formador de la adaptación de los materiales de instrucción, y una lista de adaptaciones seleccionadas de los materiales para los estudiantes con discapacidades visuales y auditivas, con explicaciones y ejemplos.</p> <p>El formador puede utilizar la presentación del material de instrucción (3.1): "Unidad 3.3 - Adaptación de materiales de instrucción" como herramienta principal para esta unidad, donde encontrará información detallada sobre el tema.</p>
<i>Subunidad / Título de la actividad</i>	Actividad de aprendizaje 3.1 - Adaptación de recursos de imagen (20 min)

<p><i>Descripción Detallada</i></p>	<p>Actividad de trabajo en grupo en la que se pedirá a los alumnos que preparen una representación de una imagen/concepto 2D utilizando únicamente los objetos/materiales/recursos/herramientas disponibles en el aula.</p> <p>Divida el grupo en grupos más pequeños de 3 a 6 participantes y entregue a cada grupo una imagen.</p> <p>La imagen debe ser decidida por el formador (puede traer imágenes 2D impresas o utilizar cualquier imagen disponible en el aula o libro). Ejemplo de imágenes: montañas, barco, coche, animales, elementos de la naturaleza, ... Consejo para el formador: dales diferentes opciones como hacer un concepto 3D, o mejorar la percepción táctil de una imagen 2D real. Ayuda/guía durante el proceso: pegamento, cinta adhesiva, tijeras, papel de aluminio, ...</p> <p>Debatir y discutir en grupo las soluciones de los diferentes grupos. ¿Reconocería un alumno ciego la t? ¿Qué se podría mejorar?</p>
<p><i>Subunidad / Título de la actividad</i></p>	<p>3.4 Adaptación de la tarea y la evaluación (10 minutos)</p>
<p><i>Descripción Detallada</i></p>	<p>Esta subunidad consiste en una presentación teórica por parte del formador de la adaptación de las tareas y la evaluación tanto para los alumnos con discapacidad visual como auditiva, con explicaciones y ejemplos.</p> <p>El formador puede utilizar el material didáctico (3.1) Presentación: "Unidad 3.3 - Adaptación de la tarea y la evaluación" como herramienta principal para esta unidad, donde encontrará información detallada sobre el tema.</p>
<p><i>Subunidad / Título de la actividad</i></p>	<p>Actividad de aprendizaje 3.2 - Informe del módulo y reflexiones (10 minutos)</p>
<p><i>Descripción Detallada</i></p>	<p>Actividad de trabajo en grupo para reflexionar sobre los conceptos aprendidos durante el módulo y las actividades prácticas.</p> <p>Plantee a los alumnos preguntas para el debate como</p> <ul style="list-style-type: none"> • ¿Cuáles son los conceptos más interesantes que has aprendido? • ¿Cómo vas a integrar los conceptos en tu vida diaria/trabajo? • ¿Cuáles son las principales conclusiones de esta sesión? • ¿Hay algún concepto que no esté del todo claro o que necesite una explicación más profunda?

MODULO 4 – ESTRUCTURAS DE APOYO

RESUMEN DEL MODULO

Este módulo servirá de introducción a las estructuras de apoyo de la educación inclusiva, proporcionando a los alumnos algunos conocimientos sobre el desarrollo de técnicas de liderazgo, colaboración, planificación, supervisión y comunicación en contextos de trabajo en grupo, para facilitar la organización y coordinación de los equipos de trabajo.

MATERIALES DIDACTICOS

	Título del Material	Tipo de Material	Descripción del Material	Enlace
4.1	Presentación/ PPT 4.1: UNIT 1: Introducción a las estructuras de apoyo de la educación inclusiva	AUDIOVISUAL: PPT 1, APENDICE 4.1	Este material introduce al alumno en los conocimientos teóricos y las buenas prácticas sobre el tema relacionado, es decir, "Introducción a las estructuras de apoyo de la educación inclusiva".	—
4.2	Cuaderno	IMPRESO	Utilizando un cuaderno con páginas en blanco los alumnos pueden tomar notas para la actividad introductoria.	
4.3	Padlet	VISUAL	Al utilizar el padlet en la actividad introductoria, los alumnos realizan trabajos en grupo, reflexionan sobre sí mismos y en grupo e interactúan de forma más motivadora.	www.padlet.com
4.4	Poster (& Rotuladores)	IMPRESO	Mediante el uso de carteles (actividad 2), los alumnos realizan trabajos en grupo, reflexionan sobre sí mismos y en grupo e interactúan, al tiempo que fomentan sus habilidades de presentación.	—
4.5	Presentación/ PPT 4.2: UNIDAD 2:Facilitar la organización y coordinación de	AUDIOVISUAL: PPT 2, APENDICE 4.2	Este material introduce al alumno en los conocimientos teóricos y las buenas prácticas sobre el tema relacionado, es decir, "Facilitar la organización y coordinación de los equipos de trabajo".	—

	<i>los equipos de trabajo</i>			
4.6	MIRO	VISUAL	<i>Utilizando el MIRO en una serie de actividades (2, 3, 5), los alumnos realizan trabajos en grupo, reflexionan sobre sí mismos y en grupo e interactúan de forma más motivadora, al tiempo que fomentan sus habilidades de presentación en entornos en línea.</i>	www.miro.com
4.7	Padlet	VISUAL	<i>Mediante el uso de Padlet (actividad 4), los alumnos realizan trabajos en grupo, reflexionan sobre sí mismos y en grupo e interactúan de forma más motivadora, al tiempo que fomentan sus habilidades de presentación en entornos en línea.</i>	www.padlet.com
4.8	Cuaderno	IMPRESO	<i>Utilizando un cuaderno con páginas en blanco, los alumnos pueden tomar notas para las actividades 3 y 4.</i>	—
4.9	Poster (& Rotuladores)	IMPRESO	<i>A través de los pósteres (actividad 5), los alumnos realizan trabajos en grupo, reflexionan sobre sí mismos y en grupo e interactúan, al tiempo que fomentan sus habilidades de presentación.</i>	—

**** Los anexos 4.1 y 4.2 están disponibles en inglés, los tableros Padlet/Miro se pueden crear en cualquier idioma**

ESTRUCTURA DE LOS CONTENIDOS

UNIDAD	SUBUNIDAD / ACTIVIDAD	MATERIALES	DURACION
1: Introducción a las estructuras de apoyo de la educación inclusiva	<i>1.1. Cuestiones clave de la educación inclusiva</i>	4.1	5 minutos
	<i>Actividad introductoria: Lluvia de ideas</i>	4.1, Cuadernos (o padlet)	30 minutos
	<i>1.2. Ejemplos de estructuras de apoyo en la educación inclusiva</i>	4.1	5 minutos
	<i>Actividad de aprendizaje 1 - Reflexión propia y en grupo sobre los programas e iniciativas de estructuras de apoyo</i>	4.1, Google	45 minutos
	<i>Actividad de Aprendizaje 2 – Poster de Grupo</i>	4.1, Posters, Rotuladores	45 minutos

		(o MIRO)	
2: <i>Facilitar la organización y coordinación de los equipos de trabajo</i>	<i>2.1. Desarrollo del liderazgo</i>	4.2	5 minutos
	<i>Actividad de aprendizaje 3 - Reflexión en grupo sobre el liderazgo y las habilidades de liderazgo</i>	4.2, Cuadernos (o MIRO)	15 minutos
	<i>Actividad de aprendizaje 4 - Discusión en grupo sobre las decisiones y acciones diarias de liderazgo de 5 profesores de recursos</i>	4.2, Cuadernos (o padlet)	10 minutos
	<i>2.2. Colaboración</i>	4.2	5 minutos
	<i>Actividad de Aprendizaje 5 - Trabajo en grupo para esbozar un programa de formación inicial sobre educación inclusiva</i>	4.2, Posters Rotuladores (o MIRO)	30 minutos
	<i>2.3. Planificación</i>	4.2	5 minutos
	<i>Actividad de aprendizaje 6 - Actividad de autorreflexión sobre la planificación</i>	4.2	15 minutos
	<i>2.4. Supervisión</i>	4.2	5 minutos
	<i>Actividad de aprendizaje 7 - Actividad de autorreflexión sobre la supervisión</i>	4.2	5 minutos
	<i>2.5. Técnicas de Comunicación</i>	4.2	5 minutos
	<i>Actividad de aprendizaje 8 - Compartir historias de éxito sobre la comunicación en la educación inclusiva</i>	4.2	10 minutos
			Total Max.: 4 horas

CUERPO PRINCIPAL

Título de la Unidad	1 - Introducción a las estructuras de apoyo de la educación inclusiva
Introducción	En esta unidad, el alumno conocerá ejemplos de estructuras de apoyo como clave para una educación inclusiva eficaz. Se hará hincapié en los programas e

	<p>iniciativas de estructuras de apoyo que pueden inspirar el éxito de la educación inclusiva.</p>
Subunidad 1	1.1. Cuestiones clave de la educación inclusiva
Descripción Detallada/ Actividad Introdutoria (30 minutos)	<p>Actividad introductoria: Lluvia de ideas (30 minutos)</p> <p>Como actividad introductoria, se pide a los participantes que realicen una lluvia de ideas en grupos sobre "¿Cuáles son las cuestiones clave de la educación inclusiva?". Tras la lluvia de ideas, se celebra un debate en el plenario sobre las cuestiones clave de la educación inclusiva desde el punto de vista de los participantes.</p> <p>Esta actividad de grupo puede llevarse a cabo de forma presencial o utilizando cuadernos, o en línea a través de padlet (www.padlet.com).</p>
Subunidad 2	1.2. Ejemplos de estructuras de apoyo en la educación inclusiva
Descripción Detallada/ Actividad de Aprendizaje 1 (45 minutos)	<p>Actividad 1: Actividad de auto-reflexión y de grupo (45 minutos)</p> <p>En el contexto de la educación inclusiva hay una serie de estructuras de apoyo en todo el mundo, en términos de programas, políticas y otras iniciativas que apoyan la diversidad y se resisten a la exclusividad. El formador presenta a los alumnos una diapositiva (ver presentación ppt) con algunos ejemplos:</p> <ul style="list-style-type: none"> ➤ Equipos de apoyo a nivel de distrito (DBST), ➤ Equipos de apoyo a nivel institucional (ILST) (también llamados equipos de apoyo a nivel escolar), ➤ Escuelas de servicio completo (FSS), ➤ Escuelas especiales como centros de recursos (SSRC), ➤ Educadores de apoyo al aprendizaje (LSE), etc. <p>A continuación, el formador invita a los alumnos a una actividad de auto-reflexión y de grupo, pidiéndoles que primero estudien los ejemplos de programas de estructuras de apoyo a la educación inclusiva por su cuenta (búsqueda en Google) y que luego procedan a una reflexión en grupo con la ayuda de las siguientes preguntas:</p> <p>Después de buscar en Google los ejemplos que aparecen en la diapositiva, ¿cuál es tu primera impresión de estos ejemplos?</p> <ul style="list-style-type: none"> ➤ ¿Qué te parece interesante y por qué? ➤ ¿Qué te parece sorprendente y por qué? ➤ ¿Qué te parece innovador y por qué? <p>La actividad se desarrolla en formato de debate oral.</p>

<p><i>Actividad de Aprendizaje 3</i> <i>(45 minutos)</i></p>	<p>Actividad 2: Poster de Grupo (45 minutos)</p> <p>Después de buscar, estudiar e inspirarse en ejemplos de programas de apoyo a la educación inclusiva, el formador invita a los alumnos a participar en un trabajo de grupo en el que se les pide que produzcan o creen un póster con su propia política o iniciativa para llenar el vacío existente en las estructuras de apoyo a la educación inclusiva de su sistema educativo nacional o comunidad. Se les recuerda que:</p> <ul style="list-style-type: none"> ➤ asegurarse de que el objetivo o los objetivos, el grupo o los grupos destinatarios, la duración o el calendario y la descripción están anotados en su póster. ➤ Estar preparados para presentar su iniciativa en el pleno. <p>Esta actividad puede llevarse a cabo cara a cara o en el MIRO www.miro.com.</p>
--	--

<p><i>Título de la Unidad</i></p>	<p>2 - Facilitar la organización y coordinación de los equipos de trabajo</p>
<p><i>Introducción</i></p>	<p>En esta unidad, el alumno se introducirá en los temas clave de las estructuras de apoyo en la educación inclusiva. En el contexto de facilitar la organización y coordinación de equipos de trabajo, se presentan a los alumnos técnicas de liderazgo, planificación, supervisión, colaboración y comunicación de forma interactiva y reflexiva que fomentan el compromiso y las experiencias significativas, generando vías de conocimiento, autocreación y creación de grupos y reflexión y mejora.</p>
<p><i>Subunidad 1</i></p>	<p>2.1. Desarrollo del liderazgo</p>
<p><i>Descripción Detallada</i></p>	<p>Con el apoyo de la presentación de los formadores, los alumnos se inician en el liderazgo y las habilidades de liderazgo, así como en las decisiones y acciones de liderazgo. Los profesores de apoyo son profesores expertos que, aunque pasan la mayor parte de su tiempo en el aula, suelen asumir funciones de liderazgo, especialmente en los casos y momentos en los que está en juego el desarrollo y la innovación. En el caso de la educación inclusiva, aunque no todos los profesores de los centros ordinarios están especializados en esta área, a menudo están llamados a asumir un papel de liderazgo y a participar en decisiones y acciones orientadas al liderazgo. Como dicen Harris y Muijs, "todos los profesores tienen las habilidades, capacidades y aptitudes para liderar y se debería confiar en ellos para hacerlo." (2016 : n.n.).</p>
<p><i>Actividad de Aprendizaje 3</i> <i>(15 minutos)</i></p>	<p>Actividad 3: Análisis de Grupo sobre liderazgo y habilidades de liderazgo (15 minutos)</p> <p>Al conocer aspectos del liderazgo como clave para facilitar la organización y coordinación de equipos de trabajo en contextos de educación inclusiva, en esta actividad de aprendizaje actividad de aprendizaje, el formador invita a los alumnos a trabajar en grupos e intentar definir el liderazgo y nombrar las</p>

	<p>5 principales habilidades de liderazgo, basándose en sus conocimientos y experiencia.</p> <p>Esta actividad puede realizarse oralmente cara a cara junto con el uso de los cuadernos de los alumnos o en MIRO (www.miro.com).</p>
<p><i>Actividad de Aprendizaje 4 (15 minutos)</i></p>	<p><u>Actividad 4: Discusión en grupo sobre las decisiones y acciones diarias de liderazgo del profesor de recursos (10 minutos)</u></p> <p>Es posible que los profesores de recursos asuman funciones de liderazgo, incluso a diario. Después de compartir algunas ideas y datos iniciales a través de un folleto, el formador invita a los alumnos a un debate de grupo en el que intentan identificar 5 decisiones y acciones de liderazgo que un profesor (de recursos) puede adoptar en contextos de educación inclusiva.</p> <p>Tras el debate en el plenario, el formador presenta datos interesantes sobre las habilidades de liderazgo que pueden mostrar los profesores de recursos, así como las prácticas de liderazgo en las que pueden participar a diario, incluso sin darse cuenta.</p> <p>Esta actividad de grupo puede llevarse a cabo oralmente cara a cara con los alumnos utilizando sus cuadernos, o en línea a través de Padlet (www.padlet.com).</p>
<p><i>Subunidad 2</i></p>	<p>2.2. Colaboración</p>
<p><i>Descripción Detallada</i></p>	<p>La colaboración es clave para apoyar las estructuras de la educación inclusiva. Es fundamental para facilitar la organización y coordinación de los equipos de trabajo. Se invita a los líderes a conocer y experimentar lo que supone la colaboración y a introducirse en el cultivo y mantenimiento de una cultura de colaboración en contextos de educación inclusiva como buena práctica.</p>
<p><i>Actividad de Aprendizaje 5 (30 minutos)</i></p>	<p><u>Actividad 5: Trabajo en grupo para esbozar un programa de formación inicial sobre la educación inclusiva (30 minutos)</u></p> <p>Al darse cuenta de que la colaboración es la clave de los programas de educación inclusiva, el formador invita a los alumnos a trabajar en grupos y redactar el esquema de un programa de formación inicial sobre educación inclusiva. Los grupos deben centrarse en: "¿Cuáles deberían ser los énfasis y por qué?" y estar preparados para compartir su esquema y sus ideas con sus compañeros en el plenario.</p> <p>Esta actividad puede llevarse a cabo de forma oral, cara a cara, utilizando carteles o en el MIRO (www.miro.com).</p> <p>Tras la presentación de la teoría, la investigación y los datos sobre la colaboración y sus beneficios en la educación inclusiva, así como los conocimientos y las habilidades que deben adquirirse en la formación para la inclusión en entornos de colaboración, el debate se centra en la planificación.</p>

<i>Subunidad 3</i>	2.3. Planificación
<i>Descripción Detallada</i>	<p>La planificación es la clave de los procesos y resultados eficaces. En los contextos de la educación inclusiva, la planificación afecta a varios sectores, desde el contenido, la impartición y la evaluación de todo el programa hasta el contenido, la impartición y la evaluación de una lección en el aula. Esta subunidad se centra en la planificación de las clases, en la que el profesor de educación inclusiva decide y describe qué se va a enseñar y cómo. Se presenta una sugerencia de contenido y un esquema de la planificación de una lección y los alumnos echan un vistazo a ejemplos de planes de lecciones en el contexto de la educación inclusiva.</p>
<i>Actividad de Aprendizaje 6 (30 minutos)</i>	<p><u>Actividad 6: Actividad de autorreflexión sobre la planificación (15 minutos)</u></p> <p>Al dar la oportunidad a los alumnos de aportar experiencias cotidianas auténticas en relación con la planificación para su debate, retroalimentación y mejora, el formador invita a los alumnos a una actividad de autorreflexión sobre la planificación, pidiéndoles que reflexionen sobre lo siguiente</p> <ul style="list-style-type: none"> ➤ ¿Cómo planificas tus clases? ➤ ¿Cuáles son los problemas que encuentras al planificar en el contexto de la educación inclusiva? ➤ ¿Cómo los superas? <p>En el debate plenario se da la palabra a los alumnos que quieran compartir sus prácticas y preocupaciones cotidianas en relación con la planificación.</p>
<i>Subunidad 4</i>	2.4. Supervisión
<i>Descripción Detallada</i>	<p>Tras la planificación, se abordan los aspectos de la supervisión como clave para las estructuras de apoyo a la educación inclusiva. La supervisión se presenta (ppt) como una rama de la gestión educativa que vincula la orientación diaria en las prácticas y procesos educativos, ayudando a todos los profesores a tomar decisiones adecuadas y a realizar implementaciones eficaces. Se considera ampliamente como la columna vertebral de la mejora educativa; se ve como una "necesidad" en la educación para garantizar la uniformidad y la eficacia de los programas educativos y es necesaria para promover la enseñanza y el aprendizaje en las escuelas. Se plantean y discuten aspectos de la supervisión contemporánea en comparación con la supervisión tradicional.</p>
<i>Actividad de Aprendizaje 7 (10 minutos)</i>	<p><u>Actividad 7: Actividad de autorreflexión sobre la supervisión (5 minutos)</u></p> <p>El formador invita a los alumnos a realizar una actividad de autorreflexión sobre la supervisión. Se pide a los alumnos que reflexionen sobre un enunciado relativo a la supervisión, mostrando su capacidad crítica y formulando dos preguntas. Tanto el enunciado como las preguntas se indican a continuación:</p>

	<p>Potmelisova et al. (2013) ven la supervisión en la educación inclusiva como una prevención y un apoyo (psicológico) a los profesores en la educación inclusiva.</p> <ul style="list-style-type: none"> ➤ ¿Está usted de acuerdo con esta opinión? ➤ ¿Puede justificar su opinión?
<p><i>Subunidad 5</i></p>	<p>2.5. Técnicas de Comunicación</p>
<p><i>Descripción Detallada</i></p>	<p>Las técnicas de comunicación se consideran fundamentales para apoyar las estructuras de la educación inclusiva. Mantener una comunicación buena, constante y eficaz es la clave del éxito en la educación inclusiva, ya que mantener el flujo de comunicación y crear menos lagunas comunicativas es importante en los entornos de enseñanza y aprendizaje. En esta subunidad se plantean los tipos de comunicación, así como las técnicas y consejos clave para una comunicación eficaz en entornos de educación inclusiva, dejando claro que descubrir los mejores métodos de comunicación interactiva mantiene la participación efectiva de todas las partes implicadas en la educación inclusiva (por ejemplo, alumnos, profesores, padres, autoridades educativas, etc.) y mantiene la estructura integrada y coherente.</p>
<p><i>Actividad de Aprendizaje 8 (10 minutos)</i></p>	<p><u>Actividad 8: Intercambio de historias de éxito sobre la comunicación en la educación inclusiva (10 minutos)</u></p> <p>El formador invita a los alumnos a compartir un ejemplo de un incidente de comunicación con éxito en entornos de educación inclusiva, de su práctica diaria. Los alumnos son bienvenidos a compartir historias de éxito sobre la comunicación en la educación inclusiva.</p>

MODULO 5 - COMUNICACION

RESUMEN DEL MODULO

Desarrollar la capacidad de los alumnos para mejorar la comunicación y la transmisión de datos con los jóvenes con discapacidad visual y auditiva, siendo capaces de seleccionar y utilizar los sistemas, técnicas e instrumentos más convenientes según las necesidades y características del usuario.

MATERIALES DIDACTICOS

	<i>Título del Material</i>	<i>Tipo de Material</i>	<i>Descripción del Material</i>	<i>Enlace</i>
5.1	<i>Presentación:</i>	<i>Presentación PPT</i>	<i>Este material consiste en una breve introducción teórica relacionada con el tema que proporciona al alumno información relevante sobre los tipos de comunicación y las adaptaciones para sordos, hipoacúsicos, videntes parciales y ciegos</i>	<i>Anexo 5.1</i>
5.2	<i>Videos</i>	<i>AUDIOVISUAL: - video YouTube - TEDtalks</i>	<i>Videos:</i> - <i>Sobre comunicación / errores de comunicación</i> - <i>Educación accesible para los discapacitados auditivos</i>	<i>Ref. 13,14,15</i>
5.3	<i>Aprendizaje Experimental</i>	<i>Actividad de Grupo; actividades en parejas</i>	<i>Ver la capacidad - ¡no la discapacidad! Actividad/juego de grupo en el que los temas son la discapacidad, la discriminación y la intolerancia. Venda, papel, bolígrafo, bolsa de plástico con diferentes objetos: por ejemplo, hoja de lechuga, lápiz, tiza, hoja de cualquier árbol, papel de color, botella o lata de cualquier refresco</i> <i>Tarjeta de rol, papel y bolígrafo</i>	<i>Ref. 16</i>

**** El anexo 5.1. está disponible en inglés, los vídeos de YouTube están disponibles en todos los idiomas mediante subtítulos automáticos**

ESTRUCTURA DE LOS CONTENIDOS

<i>UNIDAD</i>	<i>SUBUNIDAD / ACTIVIDAD</i>	<i>MATERIALES</i>	<i>DURACION</i>
1. Introducción	1.1. Que es comunicación?	5.1 y 5.2	15 minutos

	1.2. <i>Comunicación Verbal</i>	5.1 y 5.2	15 minutos
	1.5. <i>Comunicación no verbal</i>	5.1 y 5.2	15 minutos
	1.4. <i>Accesibilidad para ciegos y deficientes visuales y para niños y adolescentes sordos y con problemas de audición</i>	5.1 y 5.2	30 minutos
2. ¡Vea la capacidad, no la discapacidad!	2.1 <i>Introducción a la actividad</i>	5.3	120 minutos
	2.2 <i>La marcha con los ojos vendados</i>	5.3	
	2.3 <i>Firma</i>	5.3	
	2.4. <i>Conclusión</i>		
			<u>Total: 3:15 horas</u>

CUERPO PRINCIPAL

Título de la Unidad	1. Introducción a la comunicación
Introducción	En esta unidad, el alumno conocerá los conocimientos generales sobre los tipos de comunicación
Descripción Detallada	<i>Presentación teórica de lo que es la comunicación. Qué tipos de comunicación existen. Qué es la accesibilidad para sordos y deficientes auditivos y para ciegos y deficientes visuales (estrategias de enseñanza inclusiva y adaptaciones).</i>
Materiales	<i>Presentaciones PPT; videos</i>

Título de la Unidad	2. ¡Ve la Capacidad no la Discapacidad!
Introducción	Una actividad práctica para fomentar la empatía con las personas con discapacidad. El tema principal que aborda la actividad son los obstáculos a los que se enfrentan las personas con discapacidad, y en particular los niños y adolescentes ciegos, con visión parcial, sordos o con problemas de audición, en todos los ámbitos de la vida

Subunidad / Título de la actividad	2.1 Introducción a la actividad
Descripción Detallada	<p><i>Explicar que la actividad se centra en las discapacidades: ceguera y sordera. Invitar a los participantes a pensar en cómo les gustaría y no les gustaría que les trataran si fueran discapacitados. Deben escribir algunas palabras clave. A continuación, se pide al participante que escriba lo que más temería.</i></p> <p><i>La forma de llevar a cabo esta actividad dependerá en gran medida del grupo. Asegúrate de que todos se den cuenta de que van a pasar por diferentes "simulaciones de la realidad" durante las cuales tendrán la oportunidad de experimentar sus sentimientos y reacciones ante lo que supone ser discapacitado. Explica que el objetivo no es burlarse de nadie, ni causar estrés o vergüenza indebidos. Deben actuar con "naturalidad" y no exagerar. Asegúrate de que en determinados momentos pueden sentirse incómodos e inseguros, pero que no les ocurrirá nada perjudicial o peligroso.</i></p>
Subunidad / Título de la actividad	2.2 La Marcha con los ojos vendados
Descripción Detallada	<p><i>Pide a las personas que se pongan en parejas. Cada pareja tiene una venda en los ojos y una persona de cada pareja debe ser una persona discapacitada y la otra persona es su guía. La responsabilidad del guía es garantizar la seguridad de su compañero. Sólo pueden responder a preguntas sencillas relacionadas con la seguridad con un SÍ o un NO. Los guías deben llevar a su compañero a dar un paseo de 5 minutos. Al volver a la sala, los guías conducen a sus compañeros a las sillas. Hay una bolsa sorpresa en la silla. El jugador ciego debe identificar el contenido y el guía debe anotar su suposición. El compañero ciego se quita la venda y ve los objetos. Se invita a los compañeros a repasar brevemente sus experiencias y sorpresas.</i></p>
Subunidad / Título de la actividad	2.3 Firma
Descripción Detallada	<p><i>Se intercambian las parejas de la subunidad 2.2, los guías son ahora discapacitados, esta vez sordos y los compañeros son ayudantes. El compañero discapacitado recibe una tarjeta de situación y no debe mostrarla a su compañero. Los ayudantes reciben papel y bolígrafo. El jugador sordo debe transmitir su problema al ayudante, no puede hablar, escribir o dibujar. Los ayudantes deben escribir lo que entienden que es el mensaje. Cuando el jugador sordo haya comunicado todo lo que pueda, deberá revelar la tarjeta de rol. Se invita a cada pareja a repasar brevemente sus intenciones, problemas y frustraciones.</i></p>

Subunidad / Título de la actividad	2.4 Conclusión
<p><i>Descripción Detallada</i></p>	<p><i>Esto debería hacerse en forma de plenario. En primer lugar, se debe hacer un repaso de la subunidad 2.2 y de la subunidad 2.3, tras lo cual se debe reflexionar sobre lo que se sabía al principio y lo que se ha aprendido como resultado.</i></p> <p><i>Se pueden plantear las siguientes preguntas:</i></p> <p><i>2.2. El paseo con los ojos vendados: pida a los que tenían los ojos vendados y a los que eran ayudantes que compartan sus reacciones:</i></p> <ul style="list-style-type: none"> • <i>¿Cómo se sintieron durante el ejercicio?</i> • <i>¿Qué fue lo más difícil? ¿Qué fue lo más divertido? ¿Qué les dio miedo?</i> • <i>¿Qué tan difícil fue confiar y ser digno de confianza?</i> <p><i>2.3 Firmar:</i></p> <p><i>¿Cómo se sintió cada uno durante el ejercicio?</i></p> <ul style="list-style-type: none"> • <i>¿Qué fue lo más difícil? ¿Qué fue divertido? ¿Qué les dio miedo?</i> • <i>¿Fue frustrante hacer señas y que no te entendieran?</i> • <i>¿Fue frustrante o vergonzoso no entender?</i> <p><i>A continuación, revisa los temores y las expectativas que la gente expresó al principio del ejercicio.</i></p> <p><i>Pide a los participantes que se fijen en las palabras clave que anotaron.</i></p> <ul style="list-style-type: none"> • <i>¿Se confirmaron algunos de sus temores durante la actividad?</i> • <i>¿Cómo intentaron los participantes ayudar a su compañero?</i> • <i>¿Cómo se recibió la ayuda?</i> • <i>¿Es fácil evaluar la cantidad de ayuda que hay que dar?</i> • <i>¿Qué temían las personas por ser discapacitadas?</i> • <i>¿En qué basaron sus temores?</i> • <i>¿Alguna vez se ha temido quedar discapacitado como consecuencia de un accidente o una enfermedad?</i> • <i>¿Qué fue lo más sorprendente que aprendió la gente a través de la actividad?</i> • <i>- ¿Qué puede hacer tu escuela, asociación o grupo juvenil local para promover la igualdad y la dignidad de las personas con discapacidad?</i>

MODULO 6 – SENSIBILIZACIÓN Y COMPROMISO CON LA EDUCACIÓN INCLUSIVA

RESUMEN DEL MODULO

Este módulo de "concienciación y compromiso con la educación inclusiva" está dirigido a personas que quieran convertirse en personas de referencia para los trastornos sensoriales. Su objetivo es reforzar las competencias de los alumnos en el ámbito de los métodos de comunicación social. Proponemos:

- *Ejercicios para romper el hielo con el fin de promover la cohesión del grupo y ayudar a los alumnos a conocerse.*
- *Sesiones de escucha y reflexión para comprender los métodos para convertir los principios de inclusión en acciones*
- *Sesiones de intercambio de experiencias entre los alumnos*
- *Desarrollo de proyectos que podrían funcionar para promover la inclusión*

MATERIALES DIDACTICOS

	<i>Título del Material</i>	<i>Tipo de Material</i>	<i>Descripción del Material</i>	<i>Enlace</i>
6.1	<i>Ejercicios para conocerse</i>	<i>Juegos propuestos por el formador que aprovechan los conocimientos de los alumnos</i>	<i>Propuesta de ejercicios que fomentan las relaciones entre los miembros de un grupo. Un juego basado en el conocimiento y la capacidad de escucha:</i> <ul style="list-style-type: none"> - <i>Preséntate y presenta a tu vecino</i> - <i>El "juego del chocolate".</i> 	<i>Anexo 6.2</i>
6.2	<i>Sesiones de intercambio de experiencias entre jóvenes con trastornos sensoriales y sus padres</i>	<i>AUDIOVISUAL:</i> <ul style="list-style-type: none"> - <i>PowerPoint</i> - <i>breve entrevista en vídeo</i> 	<i>Utilizar diferentes materiales que incluyan testimonios sobre la integración social y la inclusión experimentados por jóvenes con trastornos sensoriales y sus padres</i>	<i>Referencias 2-7 Modulo 6</i>
6.3	<i>Intercambio de buenas prácticas entre profesionales: los testimonios de los alumnos sobre sus experiencias con proyectos inclusivos de éxito</i>	<i>Los alumnos serán libres de elegir el material que prefieran (narración, PowerPoint, etc.)</i>	<i>Se invitará a los alumnos a que cuenten y compartan sus experiencias con el formador y con otros alumnos, incluidos:</i> <ul style="list-style-type: none"> - <i>¿Entorno de educación formal o no formal?</i> - <i>El origen de su proyecto</i> - <i>Los participantes, la ejecución, la evaluación</i> 	<i>Referencias 2-7 Modulo 6</i>

6.4	Producción en pequeños grupos de 2-3 alumnos	IMPRESO: utilizando documentos en papel, AUDIOVISUAL: PowerPoint, etc.	Enfoque del proyecto, incluido su proceso de ejecución y el plan de trabajo/pasos para alcanzar su objetivo principal.	Creado por los grupos pequeños
6.5	Modelización del proyecto: Proponer un plan de trabajo en el que se detallen las diferentes etapas	IMPRESO: Folletos AUDIOVISUAL: PowerPoint, etc.	Diseño del proyecto y plan de trabajo de la A a la Z	Anexo 6.1

**** Los anexos 6.1 y 6.2 están disponibles en inglés, los vídeos de YouTube están disponibles en todos los idiomas mediante subtítulos automáticos, algunos vídeos de referencia sólo están disponibles en francés**

ESTRUCTURA DE LOS CONTENIDOS

Proponemos un equilibrio entre 2 sesiones de formación "clásicas" dirigidas por un instructor y 2 actividades de aprendizaje en las que los alumnos interactúan entre sí y trabajan en pequeños grupos.

UNIDAD	SUBUNIDAD / ACTIVIDAD	MATERIALES	DURACION
1 – Sensibilización y compromiso con la educación inclusiva	1.1 Herramientas para romper el hielo	Ver anexo 1	20 minutos
	1.2 Sesiones de intercambio de experiencias sobre jóvenes con trastornos sensoriales y sus padres	Testimonios de vídeo o audio que se crearán	30 minutos
	1.3 Intercambio de buenas prácticas y análisis de prácticas profesionales	Vídeo o audio realizado "en directo" por los alumnos	60 minutos
	1.4 Modelado de proyectos y material didáctico	Anexo 6.1	10 minutos
	1.5 Producción en pequeños grupos de 3-4 alumnos	Libre elección del material por parte de los alumnos (documentos en papel, PowerPoint, etc.)	60 minutos
			Total: 3 horas

CUERPO PRINCIPAL

Título de la Unidad	Sensibilización y compromiso con la educación inclusiva
Introducción	<p>En esta unidad, el formador presentará herramientas para promover la interacción social entre personas que no se conocen (el paso 1 es "romper el hielo").</p> <p>Los alumnos recibirán información sobre las dificultades a las que se enfrentan los jóvenes con trastornos sensoriales y sus familias tanto en el ámbito formal (por ejemplo, en la escuela) como en el no formal (por ejemplo, en un club juvenil o en un centro de ocio).</p> <p>Las actividades propuestas se basan en el intercambio de buenas prácticas y experiencias de los profesionales de la educación formal y no formal que puedan estar trabajando ocasionalmente con jóvenes con trastornos sensoriales y sus familias. Se compartirán experiencias, se analizarán las prácticas profesionales y se hará una revisión entre pares.</p> <p>También se propondrá el desarrollo de proyectos inclusivos en pequeños grupos de alumnos, utilizando una metodología de proyecto adaptada proporcionada por el formador.</p>
Subunidades / Títulos de las Actividades (Total = 3 horas)	<p>1.1 Herramientas para romper el hielo (20 minutos)</p> <p>1.2 Sesiones de intercambio de experiencias sobre jóvenes con trastornos sensoriales y sus padres (30 minutos)</p> <p>1.3 Intercambio de buenas prácticas y análisis de prácticas profesionales (60 minutos)</p> <p>1.4 Producción en pequeño grupo de 3-4 alumnos (60 minutos)</p> <p>1.5 Modelización del proyecto y material didáctico (10 minutos)</p>
Descripción Detallada	<p>1.1 Herramientas para romper el hielo (20 minutos) El espacio necesario para llevar a cabo esta actividad varía en función del número total de alumnos, por lo que debería ser necesaria una sala de formación "clásica", siempre que podamos mover las mesas y las sillas. Encontrará más información en el anexo.</p> <p>1.2 Experience sharing sessions about young people with sensory disorders and their parents (30 minutos) Material necesario: una sala, mesas y sillas, 1 PC y 1 proyector El formador puede preparar los testimonios de los jóvenes con trastornos sensoriales y de sus padres antes de la sesión y proyectarlos en la pantalla. Se pedirá a los alumnos que identifiquen los aspectos positivos y negativos. Esto permitirá al formador identificar las barreras, así como las ventajas y las oportunidades de mejora. Esta sesión requiere un alto nivel de atención por parte de los alumnos. El formador pedirá a los alumnos que identifiquen los aspectos positivos y negativos, tomando notas mientras ven los testimonios proyectados en la pantalla. Se les permitirá compartir sus comentarios después de cada testimonio.</p> <p>1.3 Exchange of good practices and professional practices analysis (60 minutos)</p>

Material necesario: una sala, mesas y silla, 1 PC y 1 proyector

Se invitará a los alumnos a compartir la propia experiencia profesional con jóvenes con trastornos sensoriales y sus familias. Tendrán libertad para elegir el material que prefieran (narración de cuentos, PowerPoint, etc.)

Por lo tanto, el formador deberá pedir a todos los participantes que preparen su presentación antes de esta sesión, y moderar la sesión para asegurarse de que todos los alumnos tengan el mismo tiempo de intervención dentro de los 60 minutos asignados a esta subunidad.

El formador deberá analizar la práctica profesional presentada por cada alumno. Se invitará a los demás alumnos a identificar el aspecto positivo y el negativo de cada caso presentado. Pueden tomar notas durante las presentaciones y formular recomendaciones después de cada una de ellas.

1.4 Production in small group of 3-4 learners (60 minutos)

Material necesario: una sala, mesas y sillas, 1 PC y 1 proyector, una cartulina, rotuladores, bolígrafos y post-it

El objetivo es co-diseñar un proyecto que incluya un plan de trabajo detallado para presentarlo a los demás grupos.

Organización:

- a. Los alumnos se agrupan en 3-4 pequeños grupos con el material necesario, los elementos necesarios
- b. Cada pequeño grupo presenta su proyecto, incluido un plan de trabajo, como desee (por ejemplo, en el tablero de papel, en un papel grande en el suelo, antes de recibir los comentarios y las preguntas de los demás alumnos)..

El formador modera esta sesión y también puede hacer comentarios y preguntas. Recoge todas las producciones al final (escaneado, fotografiado, etc.)

1.5 Project modelling and didactic material (10 minutos) Intervención del formador presentando "los diferentes aspectos para hacer un buen proyecto inclusivo", incluyendo una hoja de ruta que explica cómo establecer:

- Los objetivos del proyecto
- La descripción de sus actividades
- La inclusión de un fuerte aspecto "inclusivo" en el proyecto
- La promoción de la accesibilidad y la autonomía a través de este proyecto (incluyendo la descripción de los participantes, los puntos fuertes y débiles)
- Los aspectos administrativos: conseguir las autorizaciones, establecer un presupuesto, organizar el transporte de todos los participantes, elegir el mejor periodo y momento para realizar este proyecto, etc.
- Los aspectos educativos: la gestión y la ejecución del proyecto, las competencias de gestión, los procedimientos de fomento de la inclusión y la autonomía

Subunidad

1.1 Herramientas para romper el hielo (20 minutos)

<p><i>Descripción Detallada</i></p>	<p>El formador presenta diferentes herramientas para "romper el hielo", es decir, para promover el diálogo y el reconocimiento mutuo entre personas que no se conocen y que van a participar en un proyecto común.</p>
<p><i>Actividad Educativa (20 minutos)</i></p>	<p>Consiste en adquirir herramientas de comunicación para crear vínculos sociales entre los participantes de un proyecto común que no se conocen. El formador hace dos propuestas (ver anexo 6.2) pero no sólo: también se invita a los alumnos a compartir los rompehielos que ellos mismos conozcan y utilicen.</p> <p>El formador insistirá en los siguientes aspectos de los rompehielos que deben</p> <ul style="list-style-type: none"> - Estar estructurados y adaptados a la sala que se utilice - Proporcionar los elementos y materiales necesarios - Tener instrucciones y reglas precisas - Prevenir riesgos y peligros - Estar adaptados, ser inclusivos y, por tanto, ser accesibles a cualquier persona <p>Los alumnos pueden tomar notas durante la presentación para confeccionar un portafolio de formación que podría desarrollarse con los contenidos proporcionados en otras subunidades, y reutilizarse después de la formación.</p>
<p><i>Subunidad</i></p>	<p>1.2 Sesiones de intercambio de experiencias sobre jóvenes con trastornos sensoriales y sus padres (30 minutos)</p>
<p><i>Descripción Detallada</i></p>	<p>El formador transmite los testimonios desde su ordenador portátil a la pantalla, utilizando un proyector. Consistirán en historias contadas por jóvenes y sus padres que han vivido situaciones de "inclusión" positivas o negativas, ya sea en un entorno de educación formal (por ejemplo, en la escuela) o en un entorno de educación no formal (por ejemplo, en un club juvenil o centro de ocio).</p> <p>Si no se pueden grabar en una cinta de vídeo antes de la sesión, el formador tiene otra alternativa, como una cinta de audio, o la narración de historias realizada por el propio formador.</p>
<p><i>Actividad Educativa (30 minutos)</i></p>	<p>Se pedirá a los alumnos que tomen notas sobre cada historia y que identifiquen las palabras clave relacionadas con la "inclusión" que hayan dicho los entrevistados. A continuación, el formador dibujará una tabla en una cartulina, enumerando todas estas palabras clave en tres columnas: positivas, negativas e inclasificables. El formador guardará esta tabla, ya sea en papel o en formato digital.</p>
<p><i>Subunidad</i></p>	<p>1.3 Intercambio de los análisis de buenas prácticas y de prácticas profesionales (60 minutos)</p>
<p><i>Descripción Detallada</i></p>	<p>Los alumnos pueden tener ya diversos ejemplos de experiencias profesionales con jóvenes con trastornos sensoriales, o cualquier otro tipo de discapacidad, y/o con sus padres. El formador les informará antes de la sesión de que algunos de los alumnos pueden presentar voluntariamente sus propias historias, centrándose en las barreras</p>

	<p>o los retos a los que tuvieron que enfrentarse y en los aspectos positivos de su caso particular de "inclusión".</p> <p>A continuación, el formador puede compartir su análisis de estas prácticas profesionales. Otros alumnos también pueden hacer preguntas sobre diversos aspectos de estos casos particulares y la forma en que se manejaron estas situaciones.</p>
<p><i>Actividades Educativas (60 minutos)</i></p>	<p>Las historias presentadas pueden dar lugar a otras preguntas y el formador se asegurará de que cubran los siguientes aspectos</p> <ul style="list-style-type: none"> - Las barreras o retos a los que se han tenido que enfrentar - Las dificultades para poner en práctica las acciones en estos casos particulares - ¿Cómo regularon estas acciones? - ¿Son estas acciones replicables en otros entornos (contexto, lugar, tiempo, etc.)?

<p><i>Subunidad</i></p>	<p>1.4 Modelización de proyectos y material didáctico (10 minutos)</p>
<p><i>Descripción Detallada</i></p>	<p>Sesión clásica dirigida por el formador sobre "los diferentes aspectos para realizar un buen proyecto inclusivo", incluyendo una hoja de ruta que explique cómo establecerlo:</p> <ul style="list-style-type: none"> - Los objetivos del proyecto - La descripción de sus actividades - Incluir un fuerte aspecto "inclusivo" en el proyecto - Promover la accesibilidad y la autonomía a través de este proyecto (incluyendo la descripción de los participantes, los puntos fuertes y los débiles) - Los aspectos administrativos: conseguir las autorizaciones, establecer un presupuesto, organizar el transporte de todos los participantes, elegir el mejor periodo y momento para realizar este proyecto, etc. - Los aspectos educativos: la gestión y la ejecución del proyecto, las competencias de gestión, los procedimientos que favorecen la inclusión y la autonomía <p>El formador también puede utilizar los proyectos presentados en la subunidad 1.4 para ilustrar su presentación.</p>
<p><i>Actividad Educativa (10 minutos)</i></p>	<p>El formador puede utilizar una presentación en PowerPoint (Anexo 6.1) para presentar su hoja de ruta</p>

<i>Subunidad</i>	1.5 Producción en pequeño grupos de 2-3 alumnos (60 minutos)
<i>Descripción Detallada</i>	<p>En esta subunidad, el formador establecerá las condiciones o el enfoque basado en proyectos que permitirá a los alumnos divididos en pequeños grupos elaborar sus proyectos. El formador proporcionará una plantilla para apoyar a los pequeños grupos en sus tareas.</p> <p>Cada grupo de trabajo deberá</p> <ul style="list-style-type: none"> - Estará compuesto por 3-4 alumnos - Diseñar conjuntamente un proyecto que incluya un plan de trabajo estructurado (el formador tendrá ejemplos de proyectos que podrían asignarse si un grupo tiene dificultades para encontrar su propio proyecto) - Presentar su proyecto a los demás grupos - Los otros grupos harán preguntas y formularán recomendaciones de mejora - Podrán elegir libremente el material utilizado para presentar su proyecto (por ejemplo, una presentación en PowerPoint, un mapa mental con rotuladores y una cartulina, etc.)
<i>Actividad Educativa (60 minutos)</i>	<p>Preguntas que debe formular el formador a cada grupo:</p> <ul style="list-style-type: none"> - ¿Cumple su proyecto con la normativa nacional? - ¿Cuáles son los riesgos o peligros potenciales para los participantes? - ¿Qué medidas específicas ha previsto para satisfacer las necesidades educativas especiales (NEE) de sus participantes (accesibilidad e inclusión)? <p>El formador guardará estas presentaciones en papel o en formato digital.</p>

REFERENCIAS Y RECURSOS

Modulo 1

1. Convention on the rights of persons with disabilities:
<https://www.un.org/disabilities/documents/convention/convoptprot-e.pdf>
2. Teacher Education for Inclusion: PROFILE OF INCLUSIVE TEACHERS:
<https://www.european-agency.org/resources/publications/teacher-education-inclusion-profile-inclusive-teachers>
3. Approaches to Inclusive Education and Implications for Curriculum Theory and Practice:
https://profiles.uonbi.ac.ke/mercy_mugambi/files/inclusive_education_pdf.pdf
4. European Agency For Special Needs and Inclusive Education:
<https://www.youtube.com/watch?v=EiUUFZog4oM>
5. Inclusion starts with an I:
<https://www.youtube.com/watch?v=2g88Ju6nkcg>
6. EASIE 2018 Dataset Cross-Country Report:
https://www.european-agency.org/sites/default/files/easie_2018_dataset_cross-country_report.docx

Modulo 2

Publications

1. *Ministère de l'éducation nationale, Guide Handiscol pour les enseignants qui accueillent un élève présentant une déficience auditive, novembre 2001*
2. *Michèle Collat et Nathalie Lewi-Dumont, Guide Handiscol pour les enseignants qui accueillent un élève présentant une déficience visuelle Enseigner à des élèves aveugles ou malvoyants, Ministère de l'éducation nationale, novembre 2004*
3. *Institut national de prévention et d'éducation pour la santé, La surdit  de l'enfant, guide pratique   l'usage des parents, La fondation de France,  ditions inpes, octobre 2005*

Publications

4. https://www.bib-bop.org/base_bib/bib_search.php?from_page=detail&mode=rebond&terme=auteur&valeur=QkVSTU90VCBKYWNxdWVz&val=bermont-jacques *Bermont Jacques, « Autonomie et D ficiences Visuelles », revue Lumen N  14 <https://www.lumen-magazine.fr/magazines/lumen-14/>*
5. *Bermont Jacques, Lacherez Alain, « Le num rique au service de la scolarisation des jeunes d ficients visuels », Article Revue de sant  scolaire & universitaire, n  44, 2017-03, pp. 26-32 Elsevier et Masson ed. Paris*

Video game

6. *'Vis ma vue' video game about the consequences of visual disorders in different settings:*
<https://www.reseau-canope.fr/vis-ma-vue/>

Videos

7. *Showcase different visual impairments:* <https://bassevision.bourdeauoptique.com/>
http://www.youtube.com/watch?v=qpx0JZNrdVk&feature=player_detailpage
8. *Video about the white cane : "  vous de voir"* https://youtu.be/AnSo_Uj6is8

9. Tutorial to support a blind person in his/her daily movements: <https://youtu.be/O8QiCMa0lqM>
10. Examples of educational barriers for Sarina, a young girl with visual impairments: <https://www.youtube.com/watch?v=9IacYIWYphQ>
11. Satiric TV series about visual impairments: <http://www.jencroispasmesyeux.com/accueil/serie-1/>
12. Documentary about visual impairments: <https://www.france.tv/france-5/a-vous-de-voir/>
13. Documentary about hearing impairment <https://www.france.tv/france-5/l-oeil-et-la-main/toutes-les-videos/>

Modulo 3

1. <https://www.hsqn.hr/>
2. <https://www.eud.eu/>
3. <http://wfdeaf.org/>
4. <https://savez-slijepih.hr/>
5. <https://www.edf-feph.org/>
6. <http://www.euroblind.org/>
7. <https://worldblindunion.org/>
8. <http://centar-sraskaj-zg.skole.hr/>
9. <https://www.coovinkobek.hr/>
10. <https://www.who.int/activities/promoting-world-hearing>
11. <https://www.gallaudet.edu/>
12. <https://www.rit.edu/>
13. <https://www.youtube.com/watch?v=2GbxFIVQv8c>
14. https://www.ted.com/talks/katherine_hampsten_how_miscommunication_happens_and_how_to_avoid_it?utm_campaign=tedsread&utm_medium=referral&utm_source=tedcomshare
15. https://www.ted.com/talks/nyle_dimarco_why_we_need_to_make_education_more_accessible_to_the_deaf?utm_campaign=tedsread&utm_medium=referral&utm_source=tedcomshare
16. <https://www.coe.int/en/web/compass>

Modulo 4

1. American University, School of Education (2020). Parent-Teacher Communication: Strategies for Effective Parent Inclusion & Engagement. *Online magazine*. Retrieved on August 30th from: <https://soeonline.american.edu/blog/parent-teacher-communication>
2. ADCET – Australian Disability Clearing House on Education and Training (2014). Inclusive Communication – General Practice. Retrieved on August 30th from: <https://www.adcet.edu.au/inclusive-teaching/working-with-students/communication-tips>
3. Ferguson, D. L. (2008). International Trends in Inclusive Education: The Continuing Challenge to Teach One and Everyone. *European Journal of Special Needs Education*, 2, pp. 109–120. Retrieved on August 30th from: <https://www.tandfonline.com/doi/abs/10.1080/08856250801946236>
4. Florian, L. & Black-Hawkins, K. (2010). Exploring inclusive pedagogy. Retrieved on August 30th from: <https://www.tandfonline.com/doi/abs/10.1080/01411926.2010.501096>
5. Graham-Clay, S. 2005. Communicating with parents: strategies for teachers. *School Community Journal*, 16(1):117-129

6. Harris, A. and Muijs, D. (2003). *Teacher Leadership: Principles and Practice*. NCSL – National College for School Leadership. University of Warwick, UK.
7. Johnson, D.W., & Johnson, R. D. (2012). *An Overview of Cooperative Learning* Retrieved on 30th August 2021, from: <http://www.co-operation.org/what-is-cooperative-learning>
8. Johnson, D.W., & Johnson, F. (2009). *Joining together: Group theory and group skills* (10th ed.). Boston: Allyn & Bacon.
9. Johnson, D. W., & Johnson, R. (1999). *Learning together and alone: Cooperative, competitive, and individualistic learning* (5th Ed.). Boston: Allyn & Bacon.
10. Johnson D. W., & Johnson, R. (1989). *Cooperation and competition: Theory and research*. Edina, MN: interaction Book Company.
11. Jorgensen et al. (2012). *Essential best practices in inclusive schools*. NCTE – National Centre of Inclusive Education & Institute of Disability/ UCED, University of New Hampshire. Retrieved on August 30th 2021, from: https://www.gvsu.edu/cms4/asset/64CB422A-ED08-43F0-F795CA9DE364B6BE/ebpinis_2015.pdf
12. Mariga, L., McConkey, R. & Myezwa, H. (2014). *Inclusive education in low-income countries: A resource book for teacher educators, parent trainers and community development workers*. Retrieved on August 30th 2021, from: <http://www.eenet.org.uk/> or <http://www.atlas-alliansen.no/English>
13. Nel, N. M., Tlale, L. D. N., Engelbrecht, P. and Nel, M. (2016). *Teachers' perceptions of education support structures in the implementation of inclusive education in South Africa*. Retrieved on 30th August 2021, from: http://www.scielo.org.za/scielo.php?script=sci_arttext&pid=S2304-85572016000300003
14. Olorode A. and Adeyemo A. O. (2012). *Eudcational Supervision : Concepts and Practice with Reference to Oyo State, Nigeria*. *The Nigerian Journal of Research and Production*. 20(1). pp.1–8. Retrieved on 30th August 2021, from:
15. <https://www.globalacademicgroup.com/journals/nigerian%20journal%20of%20research%20and%20production%20/EDUCATIONAL%20SUPERVISION.pdf>
16. Potmelisovamesil, M., Potmesil, M. and Fojtikova - Roubalova, M. (2013). *Supervision as a Prevention and Support to Teachers in Inclusive Education*. *Electronic Journal for Inclusive Education*. 2(11). Retrieved on 30th August 2021, from: <https://corescholar.libraries.wright.edu/cgi/viewcontent.cgi?article=1152&context=ejie>

Modulo 5

1. <https://www.tsbvi.edu/selected-resource-topics>
2. <https://pubsaskdev.blob.core.windows.net/pubsask-prod/40209/40209-Vision.pdf>
3. <https://core.ac.uk/download/pdf/213850302.pdf>
4. https://www.researchgate.net/publication/241328183_Effective_Classroom_Adaptations_for_Students_with_Visual_Impairments
5. <https://www.semanticscholar.org/paper/How-Elementary-School-Teachers-Adapt-their-and-in-Khaouli/11441dfc62ff225bb5eda44b935b1832a8c519a5>
6. <https://pubmed.ncbi.nlm.nih.gov/22317280/>
7. <https://iris.peabody.vanderbilt.edu/>
8. <https://www.teachingvisuallyimpaired.com/vi-at.html>

9. <https://www.perkinselearning.org/technology/blog/z-assistive-technology-low-vision>
10. <https://www.pathstoliteracy.org/overview-assistive-technology>
11. <https://www.youtube.com/watch?v=aLC7vBl05Lg>
12. <https://www.youtube.com/watch?v=lcUNnnwFm4g>
13. <https://www.nationaldeafcenter.org/topics/assistive-technology>
14. <https://www.hearingloss.org/hearing-help/technology/hat/>
15. <https://cid.edu/wp-content/uploads/2013/10/Assistive-Technology-in-the-Classroom.pdf>
16. <https://www.nidcd.nih.gov/health/assistive-devices-people-hearing-voice-speech-or-language-disorders>
17. <http://aqbellprofs.org/2019/09/11/how-to-integrate-hearing-assistive-technology-in-the-classroom/>
18. https://www.handsandvoices.org/pdf/mainst_cal.pdf
19. <https://familyconnect.org/education/know-your-rights/accommodations-and-modifications-at-a-glance/>
20. <https://www.teachingvisuallyimpaired.com/>
21. <https://study.com/academy/course/teaching-students-with-visual-impairments.html>
22. <https://www.pathstoliteracy.org/>
23. <https://www.teachingvisuallyimpaired.com/tactile-graphics-technology.html>
24. <https://www.wgbh.org/foundation/ncam/tools-and-resources/resources-for-teaching-and-adapting-science-lessons-for-students-with-visual-impairments>
25. <https://www.adcet.edu.au/inclusive-teaching/specific-disabilities/deaf-hearing-impaired>
26. <http://www.eqyankosh.ac.in/bitstream/123456789/35130/1/Unit-14.pdf>
27. <https://handsandvoices.org/>
28. <https://core.ac.uk/download/pdf/43177836.pdf>

Modulo 6

1. Testimonies from young people with sensory disorders (only available in French. See Manu for inclusion in a formal education setting and Océanie as an example of inclusion in a non-formal education setting: <https://clairvoyants17.fr/index.php/des-temoignages/les-personnes-dv>
TESTIMONIES OF PEOPLE WITH SENSORY DISORDERS
2. Testimonies from pupils at schools and workers with visual disorders: <https://clairvoyants17.fr/index.php/des-temoignages/les-personnes-dv>
3. John Hull's diary about living with visual disorder: <https://clairvoyants17.fr/images/video/UneExpObscurite.webm>
4. Testimony about visual impairments: <https://youtu.be/QkOKphRpjyQ>
5. Other testimonies: Amaury, 15 years old and Adèle, 25, both living with visual impairment (4'46) <https://youtu.be/HqTmqHv9CoA>
6. Online booklet 'Comment se dire', about 'living with disabilities': https://www.platformeannoncehandicap.be/wp-content/uploads/2021/01/Des-mots-pour-se-dire_Livret-a-lattention-des-personnes-en-situation-de-handicap_2020.pdf
7. Activities for young people with sensory disorders in Europe (in ENGLISH) : <http://www.viewsinternational.eu/>



LISTA ANEXOS

ANEXO 1.0 – OpenUP project and training introduction

Report on Needs Analysis and first IO2 MDB feedback

ANEXO 1.1 – PTT PRESENTATION FOR FACE-TO-FACE DELIVERY

Instructional material 1.1. Presentation: Introduction to Inclusive Education

ANEXO 2.1 – PTT PRESENTATION FOR FACE-TO-FACE DELIVERY

Instructional material 2.1. “Identifying and evaluating educational needs”

ANEXO 3.1 – PTT PRESENTATION FOR FACE-TO-FACE DELIVERY

Instructional material 3.1 “MODULE 3. IMPLEMENTING EDUCATIONAL AND SOCIAL INTERVENTIONS”.

ANEXO 3.2 – CHECKLIST HANDOUT FOR LEARNING ACTIVITY 1.2

Instructional material 3.2 “Checklist for role play activity: Setting up of a classroom according to the need of a deaf or hard of hearing student”

ANEXO 4.1 – PTT PRESENTATION FOR FACE-TO-FACE DELIVERY – UNIT 1

Instructional material 4.1. UNIT 1: Introduction to the supporting structures of inclusive education

ANEXO 4.2 – PTT PRESENTATION FOR FACE-TO-FACE DELIVERY – UNIT 2

Instructional material 4.5. UNIT 2: Facilitating the organisation and co-ordination of work teams

ANEXO 5.1 – PTT PRESENTATION FOR FACE-TO-FACE DELIVERY

Instructional material 5.1. Introduction and theory – “Communication”

ANEXO 6.1 - PTT PRESENTATION FOR FACE-TO-FACE DELIVERY

Instructional material 6.5 “Project modelling: Proposing a work plan detailing the different steps”

ANEXO 6.2 – EXAMPLES OF ICEBREAKERS

ANEXO 7.1 - OPEN UP TRAINING Evaluation Guide

Evaluation guide with test and activities examples

ANEXO 7.1

GUÍA DE EVALUACIÓN DEL PROGRAMA DE FORMACIÓN OPEN UP

Título del documento	Anexo 7.1 – Guía de evaluación de OPEN UP. Versión 2.2
Entregado el	24/10/2022
Autores	David Lorenz (VB), Pierre Vasseur, Marie Owczarek, Marie Dutertre, Florence Salin, Gwenaël Quenehen y Aurélie Serlet (LVA) Té Domin (HSGN) Elena Xení, Andreas Georgiou (INNOVADE) Daniel Roig, Eduardo Linares (ITC) Jacques Bermont, Maryse Roger (OLY)
Colaboradores	Todos los socios del proyecto OpenUp
Número de páginas	21
Estado de confidencialidad	Público

Elaborado por





TABLA DE CONTENIDOS

EVALUACIÓN - INTRODUCCIÓN.....	3
MÓDULO 1 – INTRODUCCIÓN A LA EDUCACIÓN INCLUSIVA.....	4
MÓDULO 2 - EVALUACIÓN DE NECESIDADES EDUCATIVAS.....	7
Módulo 3 - IMPLEMENTACIÓN DE INTERVENCIONES EDUCATIVAS Y SOCIALES.....	12
MÓDULO 4 – ESTRUCTURAS DE SOPORTE.....	14
MÓDULO 5 - COMUNICACIÓN.....	17
MÓDULO 6 – CONCIENCIA Y PARTICIPACIÓN EN LA EDUCACIÓN INCLUSIVA.....	19



EVALUACIÓN - INTRODUCCIÓN

La evaluación del aprendizaje de los alumnos es importante por diferentes razones:

1. Evaluar si los alumnos han aprendido los conceptos, conocimientos, habilidades y actitudes con respecto a cada una de las competencias del módulo, o el nivel de logro.
2. Para ver qué partes del programa de formación se pueden mejorar.
3. Para saber si has hecho un buen trabajo como entrenador.

En este programa de formación se han preparado diferentes actividades de evaluación y evaluación como ejemplos, que pueden ser modificadas por el formador para adaptarse a los antecedentes y el entorno específicos de su alumno.

Herramientas sugeridas para la evaluación:

- Observación: Observar el comportamiento de sus alumnos durante las actividades de formación, el trabajo personal y en grupo y comparar su comportamiento con el estándar deseado.
- Discusión / trabajo en grupo: Algunas actividades durante la formación incluyen trabajo en grupo, retroalimentación y discusión.
- Cuestionarios/pruebas: En este documento (anexo 7.1), se sugiere una serie de preguntas de prueba con la respuesta correcta (**resaltada en amarillo**) y posibles comentarios para cada módulo, así como algunas actividades adicionales
- T=True (verdadero), F=False (Falso), R=Right (correcto), W=Wrong (incorrecto)
- Presentación: Algunas de las actividades incluyen trabajo en grupo y presentación pública de los resultados/proyecto.

La evaluación se basará en las normas de nivel 4 del EQF:

- Conocimiento: Conocimiento fáctico y teórico en contextos amplios dentro de un campo de trabajo o estudio.
- Habilidades: una gama de habilidades cognitivas y prácticas necesarias para generar soluciones a problemas específicos en un campo de trabajo o estudio.
- Responsabilidad y autonomía: ejercer la autogestión dentro de las pautas de trabajo o contextos de estudio que suelen ser predecibles, pero están sujetos a cambios; Supervisar el trabajo rutinario de otros, asumiendo cierta responsabilidad por la evaluación y mejora de las actividades de trabajo o estudio.

MÓDULO 1 – INTRODUCCIÓN A LA EDUCACIÓN INCLUSIVA

Para esta evaluación del módulo, se pueden utilizar los siguientes cuestionarios y preguntas para evaluar el conocimiento del estudiante después de la formación del módulo.

P1. Identificar qué afirmaciones son verdaderas (T) y cuáles son falsas (F)

1. Uno de los objetivos de la Educación Inclusiva es crear instituciones que celebren las diferencias	T
2. Los educandos con necesidades educativas especiales deben recibir alojamiento individual en centros de educación especial	F
3. La educación inclusiva se centra principalmente en la inclusión de las personas con discapacidad	F
4. La diversidad ofrece oportunidades de aprendizaje para todos	T

P2. ¿Cuál de los siguientes no es un elemento clave de la Educación Inclusiva?

Adaptabilidad: flexibilidad para satisfacer las necesidades de los estudiantes con discapacidades
Exclusividad: la mejor educación debe estar disponible para los mejores estudiantes
Accesibilidad física: las escuelas deben ser accesibles en términos de moverse dentro de las escuelas y sus instalaciones
Accesibilidad: Las instituciones educativas deben ser accesibles para las personas con discapacidad, sin discriminación

P3. Basado en el video, ¡intenta responder las siguientes preguntas!

1. ¿Cuántos países participan en la Agencia Europea para las Necesidades Especiales y la Educación Inclusiva?	<ul style="list-style-type: none"> a. más de 10 b. más de 20 c. más de 30 d. más de 40 años
2. ¿Sobre cuál de los siguientes elementos no facilita información la EASNIE?	<ul style="list-style-type: none"> a. inclusión social b. Formación del profesorado c. Aprendizaje a lo largo de toda la d. educación especial e. Transición al empleo f. financiación g. Liderazgo escolar h. Elevar el rendimiento i. Educación de la primera infancia
3. ¿Cuáles son los 3 principales actores responsables de una implementación exitosa de la educación inclusiva?	<ul style="list-style-type: none"> a. Docentes, líderes y responsables políticos b. padres, estudiantes y maestros c. Profesores, responsables políticos y estudiantes

P4. Basado en la información dada dentro de la tabla, ¿cuál de las siguientes frases no es correcta?

En España, el 80,38% de los educandos con decisión oficial de NEE en educación primaria están matriculados en educación inclusiva.
Italia es el país con la matrícula más alta en educación inclusiva de los educandos con una decisión oficial de NEE en educación primaria.
En Suecia, el 11,21% de las personas matriculadas en educación primaria tienen una decisión oficial de la NEE.
La matriculación en la educación primaria de los educandos con una decisión oficial de NEE en educación inclusiva en Francia está por debajo de la media europea.

P5. Educación inclusiva...

forma parte de una estrategia más amplia para promover una sociedad inclusiva	R	
se trata de aprender a apreciar las diferencias y aprender de la diversidad	R	
es un proceso: una búsqueda para encontrar mejores formas de resolver la diversidad		W
busca abordar las necesidades de aprendizaje de todos los estudiantes, en función de sus habilidades, discapacidades, género, nivel socioeconómico, necesidades psicosociales o de salud, con un enfoque específico en aquellos que son vulnerables a la marginación y la exclusión;		W
reconoce que todos los estudiantes pueden aprender;	R	

P6. ¿Cuál de los siguientes no es un valor central de las personas de recursos?

Apoyo a todos los alumnos
Trabajar con otros
Valorar la diversidad del alumno
Aprendizaje autodidacta

P7. Por favor, clasifique los siguientes componentes en Actitudes (A), Conocimiento (K) y Habilidades (S)

... La educación inclusiva es un enfoque para todos los educandos, no solo para aquellos que se percibe que tienen necesidades diferentes y pueden estar en riesgo de exclusión de las oportunidades educativas;	(K)
... examinar críticamente las propias creencias y actitudes y el impacto que tienen en las acciones;	(S)
... ser empático con las diversas necesidades de los alumnos;	(S)
... la educación se basa en la creencia en la igualdad, los derechos humanos y la democracia para todos los educandos;	(A)
... La educación inclusiva tiene que ver con la reforma de la sociedad y no es negociable;	(A)

... los conceptos y principios teóricos y prácticos que sustentan la educación inclusiva en contextos globales y locales;	(K)
... la capacidad de deconstruir la historia educativa para comprender situaciones y contextos actuales;	(S)
... el sistema más amplio de culturas y políticas de las instituciones educativas en todos los niveles que impacta en la educación inclusiva. Las posibles fortalezas y debilidades del sistema educativo en el que trabajan deben ser reconocidas y comprendidas por los docentes;	(K)
... El acceso a la educación general por sí solo no es suficiente; La participación significa que todos los alumnos participan en actividades de aprendizaje que son significativas para ellos.	(A)

P8. ¿Cuál de las siguientes es una habilidad necesaria para valorar la diversidad del alumno?

... todas las voces de los educandos deben ser escuchadas y valoradas;
... abordar la discapacidad en la aplicación de los planes de estudio;
... identificar las formas más adecuadas de responder a la diversidad en todas las situaciones;

P9. ¿Cuál de las siguientes afirmaciones consideraría correcta?

El desafío más importante en la educación es cómo lidiar con las diferencias
Si las escuelas, las aulas y el currículo en general no tienen en cuenta las diferencias entre los alumnos, la inclusión seguirá limitada a un debate entre los responsables políticos, los expertos y los que no participan realmente en la educación práctica.
Los maestros tienen que lidiar con una variedad de niños en el aula y necesitan saber cómo hacerlo.
Muy a menudo asumimos que los alumnos tienen el mismo tipo de habilidades o puntos de partida.

Respuestas: Consideramos que todas ellas son correctas.

MÓDULO 2 - EVALUACIÓN DE NECESIDADES EDUCATIVAS

P1. Quiz: Correcto o incorrecto

Pregunta		Comentario
Tener una discapacidad visual significa ser ciego. O ves o estás ciego.	W	
Llevo gafas = Tengo una discapacidad visual	W	Debemos distinguir los defectos visuales (miopía, astigmatismo, hipermetropía, presbicia) de las deficiencias visuales. Que son enfermedades oculares que no pueden ser corregidas por equipos ópticos.
Las personas con discapacidad visual pueden oír como todos los demás.	R	Simplemente confían más en la información transmitida por la audición, lo que no es necesariamente útil cuando la visión funciona bien.
Si hablas con una persona con discapacidad visual, es importante que levantes la voz.	W	Una persona con discapacidad visual tiene defectos de visión, sin pérdida auditiva. Es inútil levantar la voz. De hecho, es más importante que esta persona sepa que estás hablando con él/ella.
El bastón blanco sólo es utilizado por los ciegos.	W	De hecho, la mayoría de las personas que usan el bastón blanco son deficientes visuales y no completamente ciegas. La lata blanca es un dispositivo que mejora su seguridad para sus movimientos diarios y también lo utilizan para ser claramente identificados por los demás como personas con discapacidad visual.
El braille es el sistema de lectura y escritura utilizado por todas las personas con discapacidad visual.	W	Menos del 10% de las personas con visión parcial y ciegas leen y escriben braille. Las personas que todavía tienen suficiente vista residual pueden leer contenidos escritos regulares utilizando adaptaciones particulares o herramientas digitales.
Todas las personas con discapacidad visual viven con las mismas barreras y desafíos diarios.	W	Cada individuo es único. Cada discapacidad visual es diferente e incluye necesidades particulares específicas que difieren entre sí.

Pregunta2. Quiz: Entre las siguientes afirmaciones, ¿cuáles son correctas?

Una persona con 6/10 de agudeza visual y un campo visual inferior a 10° tiene discapacidad visual.
Las enfermedades oculares se pueden corregir mediante el uso de gafas adecuadas o lentes correctivos.
Una persona con daltonismo se considera una persona con discapacidad visual.
La ametropía es un tipo particular de astigmatismo
Una persona ciega se considera como una persona con discapacidad visual.

Pregunta3. Quiz: Amongst las dos siguientes afirmaciones, ¿cuál es la correcta?

Durante una actividad, noto que una persona joven se comporta con algún tipo de torpeza, inclina la cabeza hacia el material visual, tiene dificultades para mantener el contacto visual y tiende a aislarse
--

socialmente. Mi función es diagnosticar discapacidades visuales e informar a sus padres. Luego, tendré que hacer ajustes que satisfagan sus necesidades particulares.

Durante una actividad, noto que una persona joven se comporta con algún tipo de torpeza, inclina la cabeza hacia el material visual, tiene dificultades para mantener el contacto visual y tiende a aislarse socialmente. Hablo con sus padres y los animo a compartir estas observaciones con su médico general. Luego, tendré que hacer ajustes que satisfagan sus necesidades particulares.

Comentario: Su papel es compartir sus observaciones con sus padres y redirigirlas hacia profesionales de la salud especializados. Pero bajo ninguna circunstancia hacer diagnóstico.

Pregunta4. Examen:

Loïc es un niño de primaria con una discapacidad visual particular llamada fotofobia (dificultad para percibir en un lugar demasiado brillante o demasiado soleado). A menudo le molestan los dolores de cabeza y le falta motivación para aprender. Tiene problemas de atención y concentración. Durante el tiempo de recreación, se mantiene separado y no juega con los otros alumnos.

Entre las siguientes declaraciones, indique qué adaptaciones se recomiendan en este caso particular:

Reprendí a los compañeros de escuela de Loïc porque lo excluyen durante el tiempo de recreación
Le pregunto a Loïc qué fuente y tamaño de fuente del sistema le conviene mejor para leer documentos de aprendizaje.
Le pregunto a Loïc dónde prefiere sentarse en el aula
Durante el tiempo de recreación, propongo a los otros alumnos un juego adaptado a Loïc y me involucro con el grupo al menos al principio.
Castigo a Loïc por su falta de motivación
Prefiero entregar el documento sobre la mesa en lugar de usar la pizarra

Comentario:

Me tomo el tiempo para conocer a Loïc, por separado, para entender por qué se mantiene separado del grupo. Ciertamente no reprendo a su compañero de escuela, sino que propongo una discusión grupal. Promuevo la comunicación individual y grupal.

De hecho, el conjunto de adaptación para Loïc puede beneficiar a todos y hacer la vida de todos más fácil. Las adaptaciones que responden a necesidades educativas especiales pueden generar una atmósfera positiva / mentalidad compartida que puede ser explotada por los maestros como parte del currículo escolar general (por ejemplo, promoviendo la diversidad, la tolerancia y el respeto mutuo).

Pregunta5. Quiz: Correcto o incorrecto

Pregunta		Comentario
Los sordos pueden oír los sonidos.	R	Sólo hay una pequeña minoría de sordos que no pueden oír nada en absoluto. Las deficiencias auditivas incluyen una amplia gama de casos, desde dificultades para entender una conversación grupal hasta pérdida auditiva total. El último escenario representa menos del 5% de la comunidad sorda, lo que significa que un sordo profundo puede escuchar ruidos. Sin embargo, eso no significa que él / ella podrá explotarlos!

Los sordos necesitan principalmente interpretación de lenguaje de señas.	W	Aunque el lenguaje de señas es esencial para quienes lo practican, solo hay aprox. 5% de la comunidad sorda que lo usa. Existen otras herramientas de compensación, como el discurso con indicaciones, que está adaptado en la mayoría de los idiomas nacionales.
Solo necesitas gritar para ser escuchado.	W	Una persona sorda es sorda. No hay necesidad de gritar. Incluso si acabamos de mencionar que la mayoría de ellos tienen audición residual. Algunos de ellos también pueden usar dispositivos auditivos. Sin embargo, gritar distorsiona la forma de la boca, lo que dificulta la lectura de los labios. Habla con normalidad y claridad, no demasiado rápido. Articula y no exageres.
Para comunicarnos con una persona sorda, podemos escribir.	R	Escribir a menudo facilita las cosas, pero no funciona todo el tiempo. Por supuesto, para aquellos que se vieron afectados por la pérdida auditiva <u>después</u> de aprender a leer, escribir es la mejor solución. Para las personas con discapacidad auditiva desde su nacimiento, aprender a leer es un proceso largo y difícil. Por lo tanto, piense en usar palabras clave o dibujos simples en lugar de frases largas.
Los sordos también son mudos.	W	La sordera no afecta las cuerdas vocales. De hecho, muchas personas sordas hablan o producen sonidos. Si algunos de ellos no hablan, es porque no aprendieron, o porque eligen evitar hacerlo por temor a ser juzgados o incomprendidos. Trata de imaginar tener que repetir algo que no puedes escuchar. Esta es una de las principales razones por las que aprender el habla y el lenguaje es más difícil para ellos y requieren largas sesiones de terapia del habla.
Los sordos leen en los labios.	R	Sí, pero... Incluso si es una de las herramientas de compensación técnica más extendidas, no funciona todo el tiempo. Una vez más, es una cuestión de aprendizaje y sobre todo porque leer en los labios es difícil (debido a las diferentes formas de labios, acentos, homófonos, tener barba o bigote, usar una máscara debido a COVID-19, ...)
El lenguaje de señas es internacional.	W	No, cada país y, a veces, región, tiene su propio lenguaje de señas. Sin embargo, la comunidad internacional ha creado recientemente una base común de 1 500 señas que pueden utilizarse durante conferencias o reuniones internacionales.
Los sordos no pueden conducir.	W	¡Un sordo puede conducir! Él / ella sólo tiene que prestar más atención a su entorno. Todo se basa en la visión. Algunos vehículos están equipados con señales visuales.

Pregunta6. Quiz: Amongst las siguientes afirmaciones, ¿cuáles son correctas?

La pérdida de audición afecta a ambos oídos simultáneamente

Solo escucho sonidos inferiores a 25 Db solo desde el oído derecho. Tengo problemas de audición.

Si ya no oigo el canto de los pájaros, ni el viento crujiendo las hojas de los árboles, tengo problemas de audición.

Si soy capaz de escuchar tonos graves, entonces también puedo escuchar tonos agudos.

Según la OMS, hay 6 grados diferentes de pérdida auditiva.

Pregunta7. Quiz: Entre las dos siguientes afirmaciones, ¿cuál es la correcta?

En la escuela, noto que un alumno muestra algún tipo de torpeza. Sus resultados difieren cuando doy instrucciones orales o escritas y generalmente se están deteriorando. Ella tiende a hacerse el uno al otro repitiéndose a sí mismo. Les informo a sus padres sobre mis observaciones, les aconsejo que se reúnan con su médico general y espero hasta que me den el resultado de su visita al médico de cabecera.

En la escuela, noto que un alumno muestra algún tipo de torpeza. Sus resultados difieren cuando doy instrucciones orales o escritas y generalmente se están deteriorando. Ella tiende a hacerse el uno al otro repitiéndose a sí mismo. Les informo a sus padres sobre mis observaciones, les aconsejo que se reúnan con su médico general. Propongo hacer ajustes que satisfagan sus necesidades particulares.

Comentario: Su papel es compartir sus observaciones con sus padres y hacer adaptaciones que satisfagan sus necesidades educativas especiales.

Pregunta8. Examen:

Louise se ha unido a un club de tenis de mesa. Parece no reaccionar cuando hablamos con ella mientras juega, centrándose en el juego, o cuando no se le señala claramente. Ella tiene una fuerte tendencia a hacer que su entrenador repita sus instrucciones. También tiene dificultades para hablar con claridad y habla más fuerte que los demás.

Entre las siguientes declaraciones, indique qué adaptaciones se recomiendan en este caso particular:

Dejo de repetirme. Solo tiene que escuchar y estar más concentrada

Les hago saber a sus padres sobre mis observaciones, les aconsejo que se reúnan con su médico de cabecera

Llamo a Louise y me aseguro de captar su atención cada vez que hablo.

Toco un fondo musical para motivarla a ella y al resto del grupo.

Me coloco justo delante de ella y le hablo claramente a ella y al resto del grupo.

Comentario: Noté algunas banderas rojas en la actitud de Louise que pueden estar relacionadas con discapacidades auditivas. Informé a sus padres sobre mi observación y los redirigí hacia su médico general o un profesional de la salud especializado.

Paralelamente, adapto mi actitud y mi comunicación para facilitar su participación en nuestras actividades.

De hecho, el conjunto de adaptación para Louise puede beneficiar a todos y hacer la vida de todos más fácil. Las adaptaciones que responden a necesidades educativas especiales pueden generar una atmósfera positiva / mentalidad compartida que puede ser explotada por el entrenador valora la educación a través del deporte (por ejemplo, promoviendo la diversidad, la tolerancia y el respeto mutuo)

P9. Examen:

Pregunta		Comentario
He notado la aparición de síntomas con esta persona joven. Comparto mi diagnóstico con sus padres.	W	Usted no es médico. Solo puede compartir sus observaciones y recomendarles que se comuniquen con su médico general
Debo mantenerme informado sobre posibles planes financieros y de apoyo	R	
Debo mantenerme al tanto de los métodos pedagógicos y educativos y las herramientas compensatorias.	R	
Los padres me llaman para informarme que su hijo tiene problemas de audición. Sólo hago adaptaciones para asegurar su participación en mi actividad.	W	Con la aprobación de los padres, comparto esta información con mis colegas y socios locales para promover un programa de apoyo general / integral.
Una colega me llama porque tiene una persona joven con problemas de audición en su grupo. Le brindo orientación y apoyo para establecer adaptaciones que respondan a las necesidades educativas especiales de este joven.	R	

Módulo 3 - IMPLEMENTACIÓN DE INTERVENCIONES EDUCATIVAS Y SOCIALES

P1. La modificación de los criterios de evaluación es una adaptación del "acceso al currículo":

- A) Verdadero
- B) Falso**
- C) No es una adaptación

P2. ¿Cuáles de las siguientes NO son adaptaciones del entorno educativo para estudiantes jóvenes con discapacidad auditiva? (Elija TODAS las respuestas que sean correctas)

- A) Adición de materiales de aislamiento para absorber la reverberación
- B) Maestra parada frente a la ventana**
- C) Uso de espejos en los rincones del aula
- D) Señales confidenciales profesor-alumno
- E) Uso de una pizarra más pequeña**

P3. ¿Cuáles de las siguientes son las adaptaciones del entorno educativo para jóvenes con discapacidad visual? (Elija TODAS las respuestas que sean correctas)

- A) Uso de superficies pulidas y brillantes claras
- B) Agregar traducción al braille en la información en el tablón de anuncios**
- C) Tener un escritorio más pequeño para que sea más fácil
- D) Aumentar la cantidad de luz para los estudiantes con baja visión**
- E) Reducir el nivel de ruido en clase**

P4. Las tecnologías de asistencia crean una ventaja injusta para los estudiantes discapacitados

- A) Cierto, porque tienen mejores posibilidades y más herramientas que otros estudiantes
- B) Falso, permiten acceder a las mismas oportunidades de instrucción**

P5. ¿Cuáles de las siguientes NO son tecnologías de asistencia que ayudan con el uso de Internet? (Elija TODAS las respuestas que sean correctas)

- A) Pantalla braille actualizable
- B) Lector de pantalla
- C) Smart Perkins/Braillewriter**
- D) Reproductor MP3**
- E) Tecnología de reconocimiento óptico de caracteres (OCR)

P6. ¿Cuáles de las siguientes son tecnologías de asistencia que ayudan a un estudiante con baja visión a leer un libro de papel? (Elija TODAS las respuestas que sean correctas)

- A) Pantalla braille actualizable
- B) Lupa de mano
- C) Software de ampliación de pantalla
- D) Tarea relámpago
- E) Tecnología de reconocimiento óptico de caracteres (OCR)

P7. ¿Cuál de las siguientes tecnologías de asistencia usaría para un discurso diurno al aire libre para un estudiante con discapacidad auditiva? (Elija TODAS las respuestas que sean correctas)

- A) Sistemas infrarrojos
- B) Sistemas de modulación de frecuencia (FM)
- C) Sistemas de ultrasonido
- D) CART – Traducción en tiempo real de acceso a la comunicación
- E) Tecnología de reconocimiento óptico de caracteres (OCR)

P8. ¿Cuál de las siguientes NO es una característica de un audífono? (Elija TODAS las respuestas que sean correctas)

- A) Tiene una parte implantada quirúrgicamente en la cóclea
- B) Tiene un micrófono incorporado, amplificador y altavoz
- C) Por lo general, tiene una telebobina integrada para sistemas de bucle de audición / inducción
- D) Tiene un receptor de infrarrojos incorporado integrado
- E) Puede traducir medios subtítulos a señales eléctricas

P9. ¿Seleccionar todas las posibles modificaciones de instrucción para AMBOS estudiantes con discapacidad auditiva / visual? (Elija TODAS las respuestas que sean correctas)

- A) Darles el material didáctico por adelantado y antes de la lección
- B) Escribe siempre con claridad cualquier anuncio en la pizarra
- C) Dar más tiempo al estudiante para las respuestas en clase
- D) Proporcionar a los estudiantes todos los materiales (planes de lecciones, actividades,...) en formatos accesibles
- E) Utilice un sistema de traducción en tiempo real CART – Communication Access

P10. ¿Cuáles de los siguientes son métodos para adaptar materiales de instrucción basados en imágenes para estudiantes con discapacidad visual? (Elija TODAS las respuestas que sean correctas)

- A) Gráficos táctiles
- B) Braillewriter inteligente
- C) Máquina termoformadora
- D) Impresora 3D
- E) Impresora de inyección de tinta o láser

MÓDULO 4 – ESTRUCTURAS DE SOPORTE

Prueba 1

Identificar qué afirmación es verdadera (T) y cuál es falsa (F)

1. Los equipos de apoyo basados en el distrito (DBST) están formados por profesionales de diversos departamentos.	T
2. Los equipos de apoyo a nivel institucional (ILST) son equipos de apoyo basados en la escuela.	T
3. Las escuelas de servicio completo (FSS) apoyan las necesidades de ciertos estudiantes.	F
4. Las escuelas especiales como centros de recursos (SSRC) apoyan las necesidades de los educandos en todas las áreas especializadas.	F
5. Los educadores de apoyo al aprendizaje (LSE) apoyan solo a los estudiantes con necesidades especiales.	F

Prueba 2

Elija lo que no se vincula con el rol de liderazgo de un maestro de recursos:

Los maestros de recursos son maestros expertos que, aunque pasan la mayor parte de su tiempo en el aula, con frecuencia asumen roles de liderazgo.
Los maestros de recursos asumen roles de liderazgo especialmente para los casos y momentos en que el desarrollo y la innovación están en juego.
En el caso de la educación inclusiva, todos los docentes de las escuelas ordinarias están especializados en esta área y, por lo tanto, a menudo están llamados a asumir un papel de liderazgo y participar en decisiones y acciones orientadas al liderazgo.
Un buen liderazgo es clave para la educación inclusiva.
Según Harris y Muijs (2016) todos los maestros tienen las habilidades, habilidades y aptitudes para liderar y se debe confiar en que lo hagan.

Prueba 3

Los maestros de recursos participan en una serie de prácticas de liderazgo efectivas a lo largo del día, en entornos escolares y más allá. Elija la práctica que NO es una práctica de liderazgo efectiva:

Cultivar la autoconciencia
Ser responsable de un grupo de personas
Predicar con el ejemplo
Evitar la comunicación
Promover la acción ética
Respetar a otras personas

Prueba 4

Los maestros de recursos también son capaces de crear una cultura para el liderazgo docente sostenible al apoyar el empoderamiento, el tiempo y las oportunidades. A continuación, puede hacer coincidir la explicación con el término:

1. Empoderamiento	un. Los maestros de recursos / expertos necesitan suficiente tiempo para participar en prácticas de liderazgo y actuar como líderes.
2. Oportunidades	b. Los maestros expertos / de recursos deben estar empoderados y seguros de sí mismos para participar en prácticas de liderazgo y ayudar y apoyar a otros.
3. Tiempo	c. Los maestros de recursos / expertos deben tener la oportunidad de participar en diferentes roles y responsabilidades de liderazgo, como el entrenamiento, la tutoría y la colaboración con sus compañeros para ciertas tareas.

Respuestas correctas: 1b, 2c, 3a

Prueba 5

Haga coincidir cada elemento de colaboración de Jonson & Jonson (1989, 1999, 2002, 2012) con su actividad:

1. Enseñanza cooperativa	un. Profesores que adoptan un enfoque diferenciado.
2. Aprendizaje cooperativo	b. Maestros dirigidos a una gestión positiva del aula.
3. Resolución colaborativa de problemas	c. Profesores que promueven el trabajo en equipo entre los alumnos.
4. Agrupación heterogénea de alumnos	d. Docentes centrados en objetivos y enfoques de aprendizaje alternativos.
5. Enfoques de enseñanza eficaces	e. Maestros que brindan retroalimentación para mejorar.
6. Evaluación del profesorado	f. Profesores adaptando un enfoque de equipo.

Respuestas correctas: 1f, 2c, 3b, 4a, 5d, 6e

Prueba 6

Lea las declaraciones sobre la planificación de lecciones a continuación y decida cuál es correcto (R) y cuál es incorrecto (W).

La planificación de la lección consiste en una descripción de lo que se va a enseñar.	R	
La planificación de la lección implica las metas y objetivos del tema del día.	R	
La planificación de la lección excluye información sobre cómo enseñar un tema.		W
La planificación de lecciones proporciona información sobre los enfoques de enseñanza y aprendizaje.	R	
La planificación de la lección describe las actividades que se van a implementar.	R	

Prueba 7

Lea las declaraciones sobre propósitos de supervisión modernos a continuación y decida cuál es verdadero (T) y cuál es falso (F).

Asegúrese de que los maestros cumplan con sus deberes.	T	
Confirme que se está pagando a los maestros.		F
Ayudar a los maestros a mejorar sus habilidades.	T	
Salvaguardar que se están siguiendo las políticas gubernamentales	T	
Garantizar que los nuevos métodos se están implementando con éxito.	T	

Prueba 8

¿Cuál de los siguientes no está entre los cinco tipos de comunicación?

1. Comunicación verbal , que implica hablar con otros, ya sea cara a cara o por teléfono, Skype, ZOOM, etc.
2. Comunicación no verbal , que implica silencio y comunicación sin palabras. Incluye expresiones faciales, contacto visual, movimientos de las manos y tacto.
3. Comunicación escrita , que implica escribir correos electrónicos, publicaciones, etc., así como informes y cartas de acuerdo.
4. Comunicación de brechas , que conlleva diversos problemas y malentendidos en un intento de comunicarse con los demás.
5. Escuchar , que implica adherirse activa o pasivamente a los mensajes.
6. Comunicación visual , que implica la comunicación a través de las imágenes, por ejemplo, Facebook, Instagram, publicaciones, etc.

Prueba 9

Haga coincidir la técnica de comunicación con su breve descripción:

1. Sitios web de clase	un. En el contexto de esta técnica de comunicación, los padres y los maestros pueden discutir las metas futuras.
2. Conferencia de padres y maestros	b. En el contexto de esta comunicación, los padres y los maestros se encuentran por primera vez.
3. Jornadas de puertas abiertas	c. Esta comunicación se contextualiza principalmente a los anuncios.

Respuestas correctas: 1c, 2a, 3b

Prueba 10

¿Cuál de los siguientes no está entre la lista de consejos de comunicación inclusiva?

Recuerde siempre que una persona con una discapacidad es una persona como cualquier otra persona.
La música fomenta la comunicación.
Cuando se comunique con una persona que tiene dificultades para hablar, sea paciente y déle tiempo para completar sus oraciones.
Al dar instrucciones, asegúrese de dar instrucciones escritas y orales.

MÓDULO 5 - COMUNICACIÓN

P1. Cuestionario. ¿Qué afirmación es verdadera (T) y cuál es falsa (F)?

1. La comunicación es la transmisión de un mensaje de una fuente a otra.	T
2. La comunicación escrita es comunicación no verbal.	F
3. Para que la comunicación no verbal sea efectiva, ambas partes deben estar presentes en el mismo lugar.	T
4. La comunicación verbal es un sistema de símbolos utilizados para compartir el significado que sigue ciertas reglas acordadas.	T
5. La comunicación verbal es universal.	F

Explicación:

1. La comunicación se produce entre al menos dos personas.
2. El lenguaje hablado, escrito o de señas es comunicación verbal porque utiliza palabras que tienen ciertos significados.
3. La capacidad de "leer" signos no verbales ayuda con una comunicación efectiva y buena. La comunicación verbal es mejor cuando se transmiten ideas lógicas o abstractas donde la comunicación no verbal transmite estados emocionales y regula las relaciones interpersonales.
4. El lenguaje hablado, el lenguaje escrito y el lenguaje de signos siguen ciertas reglas: gramática, fonética ...
5. Cada condado tiene su propio idioma, y cada cultura tiene sus propias costumbres.

Pregunta2. Cuestionario: Complete los espacios en blanco usando las siguientes palabras: idioma, símbolos, signo.

El lenguaje es un sistema de símbolos hablados, firmados o **escritos**. Hay más de 200 lenguajes de **señas** diferentes en el mundo según la Federación Mundial de Sordos. El **lenguaje** escrito es el mayor logro humano.

Pregunta3. Cuestionario: Conecte las declaraciones para hacer las definiciones correctas:

1. Kinésicos	5. El estudio de cómo usamos el tiempo
2. Proxémica	8. Algunos ejemplos son peinados, joyas, tatuajes, automóviles, símbolos de estatus...
3. Háptica	6. Calidad vocal, tono, volumen, velocidad del habla, ritmo e inflexión
4. Silencio	7. El espacio que ocupamos
5. Cronémica	2. El estudio de cómo nuestro uso del espacio influye en las formas en que nos relacionamos con los demás
6. Paralenguaje	3. El estudio del tacto
7. Medio ambiente	4. No usar palabras y expresiones para transmitir significados
8. Artefactos, objetos y apariencia personal	1. Es el estudio del movimiento corporal y las expresiones faciales

Pregunta4. Quiz: ¿Qué afirmación es verdadera (T) y cuál es falsa (F)?

Una persona ciega es una persona cuya visión no es lo suficientemente funcional como para permitirle vivir una vida diaria independiente.	T
---	---

Cuando se dirija a personas con discapacidad visual, no debe usar palabras como <i>ver</i> , <i>mirar</i> , <i>mirar ...</i>	F
En las actividades grupales regulares, el diseño de la sala no debe cambiarse si una persona con discapacidad visual participa en ellas.	T

Pregunta5. Examen

La lectura de labios es una técnica para comprender el habla mediante la interpretación visual de los movimientos de los labios, la cara y la lengua cuando el sonido normal no está disponible.	T
En la comunicación grupal se señala un cambio de hablantes para que las personas sordas o con problemas de audición sepan a quién enfrentarse.	T
Alrededor del 70% del discurso puede ser leído con los labios.	F
El intérprete de lenguaje de señas, el tomador de notas y el subtitular no tienen que tener cierto conocimiento del tema / actividad porque los términos utilizados por el intérprete de lenguaje de señas, el tomador de notas y el subtitulado son muy fáciles de entender para sordos y con problemas de audición.	F
Al comunicarse con personas sordas y con problemas de audición, es muy grosero y despectivo usar lápiz y papel o teléfono móvil para escribir lo que se dice.	F

MÓDULO 6 – CONCIENCIA Y PARTICIPACIÓN EN LA EDUCACIÓN INCLUSIVA

Lea atentamente el siguiente testimonio de Coralie para identificar sus principales aspectos antes de responder al cuestionario.

Educación de Coralie:

Coralie nació con discapacidad visual y quedó ciega a los 4 años. Ella cuenta su historia: *"Fui a una escuela pública convencional hasta mi tercer año de escuela secundaria. En la escuela primaria y primaria local, primero todo fue bien hasta que llegué al primer grado con un nuevo maestro. Tuve dificultades para moverme, pero mis compañeros de escuela amablemente me apoyaron y algunos otros me empujaron. Me caí varias veces. Entonces, mi maestra decidió mantenerme en el aula, donde trabajaba para aprender braille o para hacer algunos ejercicios adaptados con otro maestro especial o un educador del servicio que me estaba apoyando. Ya no podía jugar con el otro. Es como si estuviera castigado"*.

Coralie fue apoyada por un servicio dedicado a jóvenes con trastornos sensoriales.

"Pronto, estos arreglos específicos hechos para satisfacer mis necesidades particulares fueron vistos como demasiado pesados para esta escuela que ya no quería mantenerme. Entonces, otra escuela me aceptó y todo salió bien. Comedor escolar. Tuve que enfrentar otras dificultades allí. El gerente no quería que comiera allí porque '¡son demasiadas responsabilidades, no tengo suficiente personal!' ella dijo. Así que, durante varios años, mi abuela me recogió un descanso para almorzar y comí con ella. Pero cuando llegué a la escuela secundaria, ya no era posible. ¡Y había un gran comedor con autoservicio! No podía sostener mi bandeja de comida, recoger mis platos y moverme con mi mochila y mi bandeja de comida para encontrar un lugar donde sentarme. Era complicado incluso con el apoyo de mis compañeros de escuela. Algunos de ellos no querían ayudarme y permanecieron en silencio, así que supe que estaban parados allí, a mi lado".

P1. QUIZ: Identificar las declaraciones que se refieren a prácticas inclusivas

'[...] Algunos [compañeros de escuela] otros me empujaron. Me caí varias veces".'
"Otra escuela me aceptó y todo salió bien" .
'Mi maestra decidió mantenerme en el aula'
"Ya no podía jugar con el otro. Es como si estuviera castigado" .
"Mi abuela me recogió un descanso para almorzar y comí con ella"
"Mis compañeros de escuela amablemente me apoyaron" .
"No podía sostener mi bandeja de comida, recoger mis platos y moverme con mi mochila y mi bandeja de comida para encontrar un lugar donde sentarme" .
Algunos de ellos no querían ayudarme y permanecieron en silencio, así que supe que estaban parados allí, a mi lado" .

P2. CUESTIONARIO: Identifique qué letras de acrónimo SMARTson correctas:

<i>Específico:</i> apuntar a un área específica para mejorar
<i>Significativo:</i> tener un buen efecto global
<i>Ventajoso :</i> permite una ventaja competitiva cuando se termina
<i>Realista:</i> indique qué resultados se pueden lograr de manera realista, dados los recursos disponibles.
<i>Relacionado con el tiempo:</i> especifique cuándo se pueden lograr los resultados.

P3. QUIZ: Marque la declaración correcta para el ejemplo de objetivo: mejorar la accesibilidad de la cantina

1 - Solicito una reunión con el director de la escuela para notificarle sobre mi desacuerdo
2 - Analizo la situación e identifico los problemas específicos
3 - Creo que no hay forma de encontrar una solución y es solo un momento desagradable que pasará
4- A partir de la declaración 2, propongo adaptaciones y puedo a los interesados que ayudarán a mejorar la accesibilidad general del comedor

P4. QUIZ: Marque los objetivos específicos o 'subobjetivos' que son inclusivos

Alguien apoyará a Coralie en cada tarea
Instalación de una señalización adecuada: símbolos visibles o táctiles, tiras guía, tiras de suelo táctiles, etc., así como soluciones de guiado digital adaptadas a personas deficientes visuales y ciegas
Adaptar las bandejas de comida, la ternura y los platos para hacerlos accesibles
Alguien apoyará a Coralie cada vez que pida ayuda
Configure señales direccionales táctiles y colores contrastados en y alrededor del aparador
Proporcionar carritos adaptados para que las personas deficientes visuales y ciegas puedan caminar fácilmente sin dejar caer su bandeja de comida, mochila y otras pertenencias personales
Proporcionar un formato adaptado del menú diario para que las personas deficientes visuales y ciegas puedan elegir lo que quieren comer
Alguien guiará a Coralie hacia un asiento libre, saldrá de allí, irá a preparar su bandeja de comida y se la traerá.

P5. CUESTIONARIO: Marque los elementos que no son relevantes y no deben aparecer en una nota conceptual

Oportunidades de financiación
Presupuesto detallado de todas las compras
Identificación de necesidades y viabilidad
Breves consejos nutricionales para este grupo objetivo específico
Objetivo general
Objetivos específicos o «subobjetivos» que contribuirán a alcanzar el objetivo general
Breve definición de discapacidad visual
Lista de subcontratistas
Transferibilidad
Desafíos
Auditoría interna del proyecto
Contexto general sobre la inclusión (incluidas las directrices y las leyes aplicables)

P6. CUESTIONARIO: Marque las instituciones o esquemas relevantes con los que su institución puede ponerse en contacto para financiar este tipo de proyecto inclusivo

El fondo de subsidios familiares
El club rotario
El centro local de apoyo a la discapacidad
El consejo del condado y especialmente el Departamento de Accesibilidad
La oficina local del Seguro Social
El ayuntamiento que puede tener un concejal o servicio de accesibilidad (especialmente si el comedor de su escuela se utiliza para otros ciudadanos locales que no son alumnos de la escuela)
Padres de alumnos de su escuela o institución
Una mutua de atención médica
El Estado
Padres o asociaciones de padres de niños con discapacidad
El Director de su escuela o institución